

T.C  
BUCA KAYMAKAMLIđI  
ŐEHİT AYDIN UÇAR ANAOKULU MÜDÜRLÜđÜ



## 2024-2028 STRATEJİK PLANI

---



Benden sonra beni benimsemek isteyenler bu temel mihver üzerinde akıl ve ilmin rehberliğini kabul ederlerse, manevi mirasçılarım olurlar.

*Gazi M. Kemal*

## Okul/Kurum Bilgileri

<b>İli:</b> <b>İZMİR</b>		<b>İlçesi:</b> BUCA	
<b>Adres:</b>	YAYLACIK MH. 190 SK. NO: 14	<b>Coğrafi Konum (link)</b>	<a href="https://bit.ly/2IsyE4s">https://bit.ly/2IsyE4s</a>
<b>Telefon Numarası:</b>	0 (232) 440 21 24	<b>Faks Numarası:</b>	---
<b>e- Posta Adresi:</b>	965090@meb.k12.tr	<b>Web sayfası adresi:</b>	<a href="https://sehitaydinucaranaokulu.meb.k12.tr/">https://sehitaydinucaranaokulu.meb.k12.tr/</a>
<b>Kurum Kodu:</b>	965090	<b>Öğretim Şekli:</b>	İkili Eğitim

# SUNUŐ

Őehit Aydın Uçar Anaokulu olarak en bŸyŸk amacımız girdikleri her tŸrlŸ ortamda evresindekilere ıŐık tutan, hayata hazır, hayatı aydınlatan, bizleri daha da ileriye gŸtŸrecek geleceęin genleri olan ocuklar yetiŐtirmektir.

Ŗęrencilerimiz, Ŗęretmenlerimiz, velilerimiz ve alıŐanlarımızla "En iyi Őekilde yetiŐtirdięimiz "meŐale"lerle geleceęimizi aydınlatmak" amacıyla okulumuz paydaŐlarını da dikkate alarak gŸrŸŐ, istek ve beklentilerini kapsayacak Őekilde hazırlanacak plan ve program ile mŸmkŸndŸr. Bu amala yola ıkarak, hazırlanan Stratejik Planımız Okulumuzun 2024-2028 yıllarını kapsamaktadır.

Stratejik Planımızda belirtilen ama ve hedeflere ulaŐmamızın Okulumuzun geliŐme ve kurumsallaŐma sŸrelerine Ŗnemli katkılar saęlayacaęına inanmaktayız. Geleceęimizin teminatı olan Ŗęrencilerimizi daha iyi imkânlarla yetiŐtirip, dŸŐŸnce ufku ve yeniliki ruhu aık, TŸrkiye YŸzyılına olumlu katkılar saęlayacak bireyler olması iin tŸm geliŐim alanlarında saęlıklı geliŐmeleri, olumlu davranıŐlar kazanmaları, fikri hŸr, vicdanı hŸr bireyler yetiŐtirebilmek iin Ŗęretmenlerimiz, yŸneticilerimiz ve dięer alıŐanlarımız ile Ŗzverili bir Őekilde tŸm azmimizle alıŐmaktayız. Emeęi geen herkese teŐekkŸr ederim.

Seher BAFALI  
OKUL MŸDŸRŸ

# İÇİNDEKİLER

## 1. GİRİŞ VE STRATEJİK PLANIN HAZIRLIK SÜRECİ

- 1.1. Strateji Geliştirme Kurulu ve Stratejik Plan Ekibi 7
- 1.2. Planlama Süreci 8

## 2. DURUM ANALİZİ

- 2.1. Kurumsal Tarihçe 9
- 2.2. Uygulanmakta Olan Planın Değerlendirilmesi 9
- 2.3. Mevzuat Analizi 10
- 2.4. Üst Politika Belgelerinin Analizi 11
- 2.5. Faaliyet Alanları ile Ürün ve Hizmetlerin Belirlenmesi 13
- 2.6. Paydaş Analizi 15
- 2.7. Kuruluş İçi Analiz 21
  - 2.7.1. Organizasyon Şeması 21
  - 2.7.2. İnsan Kaynakları 22
  - 2.7.3. Teknolojik Düzey 27
  - 2.7.4. Mali Kaynaklar 28
  - 2.7.5. İstatistik Veriler 30
- 2.8. Dış Çevre Analizi (Politik, Ekonomik, Sosyal, Teknolojik, Yasal ve Çevresel Çevre Analizi -PESTLE) 31
- 2.9. Güçlü ve Zayıf Yönler ile Fırsatlar ve Tehditler (GZFT) Analizi 33
- 2.10. Tespit ve İhtiyaçların Belirlenmesi 36

## 3. GELECEĞE BAKIŞ

- 3.1. Misyon 37
- 3.2. Vizyon 37
- 3.3. Temel Değerler 37

## 4. AMAÇ, HEDEF VE STRATEJİLERİN BELİRLENMESİ

- 4.1. Amaçlar 38
- 4.2. Hedefler 38
- 4.3. Performans Göstergeleri 39
- 4.4. Stratejilerin Belirlenmesi 39
- 4.5. Maliyetlendirme 46

## 5. İZLEME VE DEĞERLENDİRME

- 5.1. İzleme ve Değerlendirme Takvimi 47

# TABLULAR

<b>Tablo 1. Strateji Geliştirme Kurulu ve Stratejik Plan Ekibi Tablosu</b>	<b>7</b>
<b>Tablo 2. Durum Analizi Tablosu</b>	<b>11</b>
<b>Tablo 3. Faaliyet Alanlar/Ürün ve Hizmetler Tablosu</b>	<b>13</b>
<b>Tablo 4. Organizasyon Şeması</b>	<b>21</b>
<b>Tablo 5. Çalışan Sayıları</b>	<b>22</b>
<b>Tablo 6. Okulda Oluşan Yönetici Sirkülasyonu Oranı</b>	<b>22</b>
<b>Tablo 7. Geçmiş Yıllarda Görev Yapan Okul Müdürleri</b>	<b>22</b>
<b>Tablo 8. İdari Personelin 2023-2024 Yılında Katıldığı Hizmet İçi Programları</b>	<b>22</b>
<b>Tablo 9. Öğretmenlerin Hizmet Süreleri (Yıl İtibarıyla)</b>	<b>23</b>
<b>Tablo 10. Kurumda Gerçekleşen Öğretmen Sirkülasyonunun Oranı</b>	<b>23</b>
<b>Tablo 11. Öğretmenlerin Katıldığı Hizmet İçi Eğitim Programları</b>	<b>23</b>
<b>Tablo 12. Kurumdaki Mevcut Hizmetli/ Memur Sayısı</b>	<b>26</b>
<b>Tablo 13. Çalışanların Görev Dağılımı</b>	<b>26</b>
<b>Tablo 14. Okul/kurum Rehberlik Hizmetleri</b>	<b>27</b>
<b>Tablo 15. Teknolojik Araç-Gereç Durumu</b>	<b>28</b>
<b>Tablo 16. Fiziki Mekân Durumu</b>	<b>28</b>
<b>Tablo 17. Geçmiş Yıllara Göre Gelir Gider Miktarları</b>	<b>29</b>
<b>Tablo 18. Kaynak Tablosu</b>	<b>29</b>
<b>Tablo 19. Harcama Kalemler</b>	<b>29</b>
<b>Tablo 20. Gelir-Gider Tablosu</b>	<b>30</b>
<b>Tablo 21. Yaşa Göre Öğrenci Sayıları Tablosu</b>	<b>30</b>
<b>Tablo 22. Sınıflara Göre Öğrenci Sayıları Tablosu</b>	<b>30</b>
<b>Tablo 23. Yıllara Göre Kaynaştırma Öğrenci Sayıları Tablosu</b>	<b>31</b>
<b>Tablo 24. Yıllara Göre Yapılan Proje Çalışmaları Tablosu</b>	<b>31</b>
<b>Tablo 25. PESTLE Analiz Tablosu</b>	<b>32</b>
<b>Tablo 26. Güçlü Yönler Tablosu</b>	<b>33</b>
<b>Tablo 27. Zayıf Yönler Tablosu</b>	<b>34</b>
<b>Tablo 28. Fırsatlar Tablosu</b>	<b>34</b>
<b>Tablo 29. Tehditler Tablosu</b>	<b>35</b>
<b>Tablo 30. GZFT Stratejileri</b>	<b>35</b>
<b>Tablo 31. Tespit ve İhtiyaçları Belirlenmesi</b>	<b>36</b>
<b>Tablo 32. Amaç, Hedef, Gösterge ve Stratejilere İlişkin Kart Şablonu</b>	<b>41</b>
<b>Tablo 33. Tahmini Maliyet Tablosu</b>	<b>46</b>
<b>Tablo 34. İzleme Değerlendirme Tablosu</b>	<b>47</b>

# 1. GİRİŞ VE STRATEJİK PLANIN HAZIRLIK SÜRECİ

## 1.1. Strateji Geliştirme Kurulu ve Stratejik Plan Ekibi

Şehit Aydın Uçar Anaokulunun 2024-2028 yıllarını kapsayacak stratejik plan hazırlık çalışmaları 2022/21 Sayılı Genelgeye uygun olarak başlatılmış ve yürütülmüştür.

Okul Strateji Geliştirme Kurulu, Stratejik Planlamaya İlişkin Usul ve Esaslar Hakkındaki Yönetmelik doğrultusunda kurulmuştur. Bu çerçevede Kurulumuz; Okul Müdürü Başkanlığında, Okul Müdür Yardımcısı, 2 Okul Öncesi Öğretmeni, Okul Aile Birliği Başkanı ve Okul Aile Birliği Yönetim Kurulu Üyesinden oluşturularak kurulmuştur. Ekip, stratejik plan çalışmalarında birlikte çalışmıştır.

Şehit Aydın Uçar Anaokulu 2024-2028 Stratejik Plan hazırlama süreci Üst Kurul ve Stratejik Plan Ekibinin oluşturulması ile başlamıştır. Ekip tarafından oluşturulan çalışma takvimi kapsamında ilk olarak durum analizi çalışmaları yapılmıştır. Bu aşamada, paydaşlarımızın plan sürecine aktif katılımını sağlamak üzere paydaş anketi, toplantı ve görüşmeler yapılmıştır. Durum analizinin ardından geleceğe yönelim bölümüne geçilerek okulumuzun amaç, hedef, gösterge ve stratejileri belirlenmiştir. Çalışmaları yürüten ekip ve kurul bilgileri alta verilmiştir.

**Tablo 1. Strateji Geliştirme Kurulu ve Stratejik Plan Ekibi Tablosu**

Strateji Geliştirme Kurulu Bilgileri		Stratejik Plan Ekibi Bilgileri	
Adı Soyadı	Ünvanı	Adı Soyadı	Ünvanı
SEHER BAFALI	OKUL MÜDÜRÜ	HALİSE TELAŞE	MÜDÜR YARDIMCISI
HALİSE TELAŞE	MÜDÜR YARDIMCISI	AYŞE KOCA	PSİKOLOJİK DANIŞMAN VE REHBERLİK ÖĞRETMENİ
BİLGİN YURDAKUL	ÖĞRETMEN	BİLGİN YURDAKUL	ÖĞRETMEN
NERİMAN ARSLAN	ÖĞRETMEN	NERİMAN ARSLAN	ÖĞRETMEN
SEVİLAY KURT	OKUL AİLE BİRLİĞİ BAŞKANI	SEVİLAY KURT	OKUL AİLE BİRLİĞİ BAŞKANI
DİLEK HASIRCI	OKUL-AİLE BİRLİĞİ KURUL ÜYESİ	DİLEK HASIRCI	OKUL-AİLE BİRLİĞİ KURUL ÜYESİ

## 1.2. Planlama Süreci:

2024-2028 dönemi stratejik plan hazırlanma süreci Strateji Geliştirme Kurulu ve Stratejik Plan Ekibinin oluşturulması ile başlamıştır. Ekip tarafından oluşturulan çalışma takvimi kapsamında ilk aşamada durum analizi çalışmaları yapılmış ve durum analizi aşamasında, paydaşlarımızın plan sürecine aktif katılımını sağlamak üzere paydaş anketi, toplantı ve görüşmeler yapılmıştır. Durum analizinin ardından geleceğe yönelik bölümüne geçilerek okulumuzun/kurumumuzun amaç, hedef, gösterge ve stratejileri belirlenmiştir.

## 2. DURUM ANALİZİ

*Stratejik planlama sürecinin ilk adımı olan durum analizi, okulumuzun “neredeyiz?” sorusuna cevap vermektedir. Okulumuzun geleceğe yönelik amaç, hedef ve stratejiler geliştirebilmesi için öncelikle mevcut durumda hangi kaynaklara sahip olduğu ya da hangi yönlerinin eksik olduğu ayrıca, okulumuzun kontrolü dışındaki olumlu ya da olumsuz gelişmelerin neler olduğu değerlendirilmiştir. Dolayısıyla bu analiz, okulumuzun kendisini ve çevresini daha iyi tanımasına yardımcı olacak ve stratejik planın sonraki aşamalarından daha sağlıklı sonuçlar elde edilmesini sağlayacaktır.*

*Durum analizi bölümünde, aşağıdaki hususlarla ilgili analiz ve değerlendirmeler yapılmıştır;*

- *Kurumsal tarihçe*
- *Uygulanmakta olan planın değerlendirilmesi*
- *Mevzuat analizi*
- *Üst politika belgelerinin analizi*
- *Faaliyet alanları ile ürün ve hizmetlerin belirlenmesi*
- *Paydaş analizi*
- *Kuruluş içi analiz*
- *Dış çevre analizi (Politik, ekonomik, sosyal, teknolojik, yasal ve çevresel analiz)*
- *Güçlü ve zayıf yönler ile fırsatlar ve tehditler (GZFT) analizi*
- *Tespit ve ihtiyaçların belirlenmesi*



## 2.1. Kurumsal Tarihçe

Okulumuz; okul öncesi çağı çocuklarına eğitim vermek amacı ile 2006 yılında Yaylacık Mahallesi 190 Sokak No: 14'te Buca Anaokulu olarak eğitim öğretime açılmış olup 2006-2007 öğretim yılında eğitime başlamıştır. Okulumuz bir yıllık süre içerisinde kurumsal olarak tüm gelişimini tamamlamıştır. 14.11.2018 tarihli 21756422 sayılı Valilik Makamının Olurları gereği Malatya'da şehit düşen Aydın UÇAR'ın ismi verilerek Şehit Aydın Uçar Anaokulu olarak 5 derslikte 2'li eğitim 10 şube olarak eğitim-öğretime devam etmektedir. Okulumuz Uluslararası standartlara uygun temizlik koşullarına sahip olduğu tespit edilerek "Beyaz Bayrak" almaya 2017 yılında ise "Beslenme Dostu Okul" olmaya, 2017-2018 Eğitim Öğretim yılında 'Engelsiz Okul2 unvanını alarak iki yıldızlı 'Kırmızı Bayrak' almaya hak kazanmıştır. Bunun dışında Eko Okul, Sıfır Atık, İyilik Gönüllüleri, Değerler Eğitimi ve Misafirim Öğretmenim, Okulum Temiz gibi projeler yürütülmüştür.

## 2.2. Uygulanmakta Olan Stratejik Planın Değerlendirilmesi

2019 yılında yürürlüğe giren Şehit Aydın Uçar Anaokulu Müdürlüğü 2019-2023 Stratejik Planı; Stratejik Plan Hazırlık Süreci, Durum Analizi, Geleceğe Bakış, Maliyetlendirme ile İzleme ve Değerlendirme olmak üzere beş bölümden oluşturulmuştur. Planın Geleceğe Bakış bölümünün Amaç ve Hedeflere İlişkin Mimarisinde 3 Amaç ve 6 Hedef bulunmaktadır. Hedeflere bağlı, alt göstergelerle birlikte 28 Performans Göstergesi ve bu göstergelerle ilgili olarak da 29 Strateji yer almaktadır.

Her yıl düzenli olarak hazırladığımız Stratejik Plan İzleme ve Değerlendirme Raporu çalışmaları sırasında plan başlangıç döneminde belirlediğimiz hedeflerimize ne ölçüde yaklaştığımız ve aksayan yönlerimizin neler olduğu açık bir şekilde ortaya çıkmıştır. Özellikle küresel salgın koşullarının etkisiyle gerileme gösteren göstergeler sayılmazsa Performans Göstergelerinin ve bağlı oldukları Hedef Kartlarının pek çoğunda belirlenen hedeflere ulaşıldığı gözlenmiştir. Hazırlanan İzleme ve Değerlendirme Raporlarının sonuçları bir sonraki yıl için yapılacak çalışmalar konusunda Müdürlüğümüz için yol gösterici olmuştur.

Plan başlangıç döneminden 2022 İzleme ve Değerlendirme Raporumuz dâhil olmak üzere alt göstergelerle birlikte 28 Performans Göstergesinde %50 ve üzeri gerçekleşme gösteren Performans Göstergelerinin 4 yıllık ortalama oranı %65,66 olmuştur. Okulumuzun olağan dışı koşullardan etkilenme düzeyi ve bu dönem içinde yaşanan

küresel salgın koşullarının da etkisi düşünüldüğünde bu oranların bu koşullarda oldukça makul olduğu kabul edilebilir.

### **2.3. Yasal Yükümlülükler ve Mevzuat Analizi**

T.C. kanunları doğrultusunda çalışmalar yapan Müdürlüğümüz, Millî Eğitim Bakanlığının taşradaki görevlerini yürüten ve diğer devlet politikalarını Valilik Makamına bağlı olarak hayata geçiren kamu kurumlarından biridir. Müdürlüğümüz Millî Eğitim Bakanlığına ve İlçe Milli Eğitim Müdürlüğü Makamına karşı birinci dereceden sorumludur. Müdürlüğümüz, Millî Eğitim Bakanlığı adına üstlendiği sorumluluğunu; Kanun, Kanun Hükmünde Kararname, Tüzük, Yönetmelik, Yönerge, Genelge ve Emirler doğrultusunda Millî Eğitim Temel İlkelerine göre yerine getirmektedir. Müdürlüğümüzün kendisine bağlı birimleri izleme, değerlendirme ve geliştirme gibi sorumlulukları Millî Eğitim Bakanlığı Okul Öncesi ve İlköğretim Kurumları Yönetmeliği'nde tanımlanmıştır. Gerekli çalışmalar bu doğrultuda yürütülmektedir.

Şehit Aydın Uçar Anaokulu Müdürlüğünün yasal yetki, görev ve sorumlulukları başta T.C. Anayasası olmak 14/6/1973 tarihli ve 1739 sayılı Millî Eğitim Temel Kanunu ve 25/8/2011 tarihli ve 652 sayılı Millî Eğitim Bakanlığının Teşkilât ve Görevleri Hakkında Kanun Hükmünde Kararname hükümlerine dayanılarak 26/07/2014 tarih ve 29072 sayılı Resmî Gazetede yayınlanan Millî Eğitim Bakanlığı Okul Öncesi ve İlköğretim Kurumları Yönetmeliği esaslarına göre belirlenmiştir.

Okulların görev, yetki ve sorumluluklarını düzenleyen çok sayıda kanun ve yönetmelik bulunmaktadır. Bunlardan;

- 1739 sayılı Millî Eğitim Temel Kanunu,
- 5018 sayılı Kamu Mali Yönetimi ve Kontrol Kanunu,
- 652 sayılı Millî Eğitim Bakanlığının Teşkilat ve Görevleri Hakkında Kanun Hükmünde Kararname,
- Öğretmenlik Meslek Kanunu,
- Aday Öğretmenlik ve Öğretmenlik Kariyer Basamakları Yönetmeliği
- Millî Eğitim Bakanlığı Okul Öncesi ve İlköğretim Kurumları Yönetmeliği önem taşımaktadır.
- Sosyal Etkinlikler Yönetmeliği
- Rehberlik ve Psikolojik Danışma Hizmetleri Yönetmeliği

Müdürlüğümüz yukarıda belirtilen yasal çerçeve ve yönetmelikler doğrultusunda hizmet vermeye devam etmektedir.

## 2.4. Üst Politika Belgeleri Analizi

2024-2028 Stratejik Planı hazırlama sürecinde incelenen Üst Politika belgeleri aşağıda belirtilmiştir;

- 12. Kalkınma Planı
- Cumhurbaşkanlığı Yıllık Programları
- Millî Eğitim Bakanlığı 2024-2028 Stratejik Planı
- Millî Eğitim Şura Kararları
- İzmir Millî Eğitim Müdürlüğü 2019-2023 Stratejik Planı
- İzmir Büyükşehir Belediyesi Stratejik Planı
- İzmir Bölge Kalkınma Planı

Müdürlüğümüzce 2024-2028 Stratejik Plan hazırlıkları için güncel Üst Politika Belgelerinin ilgili bölümleri incelenmesi sonucunda tespit edilen ilgili politikalar ve hedefler analiz edilmiştir. İncelenen Üst Politika Belgelerine Durum Analizi raporunda yer verilmiştir.

**Tablo 2. Durum Analizi Tablosu**

Üst Politika Belgesi	İlgili Bölüm	Verilen Görev/İhtiyaçlar
On İkinci Kalkınma Planı	Yurt İçi Tasarruflar	350.2, 352.3 Sayılı Tedbir Maddeleri
	Eğitim	658, 659, 660 Sayılı Amaç Maddeleri ve Bunlara Bağlı Politika ile Tedbir Maddeleri
	Çocuk	731.2, 731.3, 731.4, 731.5, 731.6, 732.1, 732.3, 732.5, 733.1, 733.2, 734.4, 735.7, 735.8, 738.2, 738.3, 739.1, 739.2, 739.3, 739.4, 740.4, 742.4, 744.1 Sayılı Tedbir Maddeler
	Engelli Hizmetleri	758.1, 758.2, 758.3, 758.4, 758.5 Sayılı Tedbir Maddeleri
	Sosyal Hizmetler, Sosyal Yardımlar ve Yoksullukla Mücadele	773.1, 774.1 Sayılı Tedbir Maddeleri
	Kültür ve Sanat	783.1, 783.2, 783.5, 785.1, 785.2, 785.3, 785.5, 789.1, 789.2, 790.4, 793.2 Sayılı Tedbir Maddeleri

On İkinci Kalkınma Planı	Spor	796.1, 796.2, 796.3, 798.3, 799.1, 799.2, 799.3 Sayılı Tedbir Maddeleri
	Uluslararası Göç	815.4, 816.1 Sayılı Tedbir Maddeleri
	Afet Yönetimi	830.7, 831.3, 832.1, 832.4, 833.6, 839.1, 839.3, 841.1 Sayılı Tedbir Maddeleri
	Sivil Toplum	940.3 Sayılı Tedbir Maddesi
	Kamuda Stratejik Yönetim	942.1, 943.1, 943.2, 943.4, 943.5 Sayılı Tedbir Maddeleri
Cumhurbaşkanlığı 2024 Yıllık Programı	Yurt İçi Tasarruflar	350.2, 352.3 Sayılı Tedbir Maddeleri
	Eğitim	661.1, 661.4, P. 661, P. 662, P. 663, P.664, P.665, P.666, P.667, P.668, P.670, P.672, P.675, P.676, P.678, P.680, P.681 Sayılı Politika ve Tedbir Maddeleri
	Çocuk	P.732, 731.2, 731.3, 731.4, 731.5, 733.1, 733.2, 734.4, 735.8, 739.1, 739.3, 739.4, 740.4, 742.4, P.743, 744.1 Sayılı Politika ve Tedbir Maddeleri
	Engelli Hizmetleri	758.1, 758.2, 758.3 Sayılı Tedbir Maddeleri
	Uluslararası Göç	816.1 Sayılı Tedbir Maddesi

## 2.5. Faaliyet Alanları ile Ürün/Hizmetlerin Belirlenmesi

Mevzuat analizi çıktıları dolayısıyla görev ve sorumluluklar dikkate alınarak okulumuzun sunduğu temel ürün ve hizmetler belirlenmiştir. Belirlenen ürün ve hizmetler Tablo 3'te belirtildiği gibi belirli faaliyet alanları altında toplulaştırılmıştır.

**Tablo 3. Faaliyet Alanlar/Ürün ve Hizmetler Tablosu**

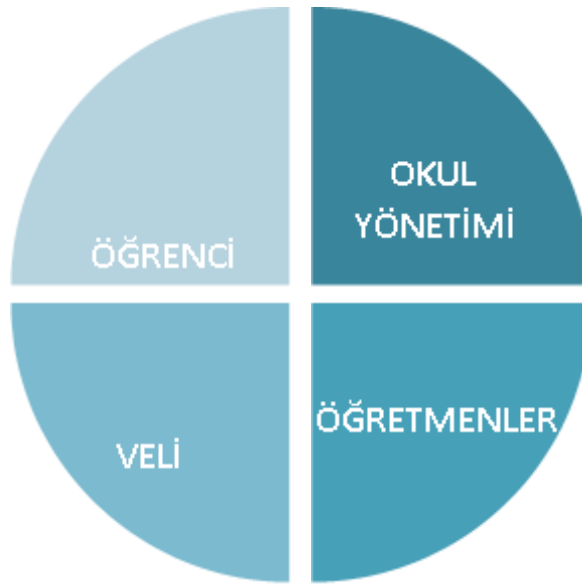
Faaliyet Alanı	Ürün/Hizmetler
<b>Öğretim-eğitim faaliyetleri</b>	<ul style="list-style-type: none"><li>• Okulda eğitimin düzenli işleyişini sağlama,</li><li>• Ders dışı eğitim çalışmalarının işleyişini sağlama,</li><li>• İl ve ilçe MEM koordinesinde yürütülen eğitim programlarının uygulanmasını sağlamak</li><li>• Öğrencilerin temiz ve güvenli bir ortamda eğitim almalarını sağlamak,</li><li>• Engelli öğrencilerle ilgili tedbirler almak,</li><li>• Öğrenci kayıt alanlarını oluşturmak,</li><li>• Öğrencilerin kayıt, nakil vb. işlemlerini yürütmek,</li><li>• Program geliştirme çalışmalarına katkıda bulunma</li></ul>
<b>Rehberlik faaliyetleri</b>	<ul style="list-style-type: none"><li>• Okuldaki rehberlik hizmetlerini planlama</li><li>• Rehberlik hizmetlerinin yürütülmesi ile ilgili gerekli kurul ve komisyonları kurma ve çalıştırma</li><li>• RAM ile iş birliği yapma</li><li>• Kaynaştırma eğitimi alan öğrencilerle ilgili iş ve işlemleri yapma</li><li>• Psiko-sosyal koruma ve krize müdahale çalışmalarının yürütülmesi</li><li>• Bağımlılıkla mücadele çalışmalarının yürütülmesi</li></ul>
<b>Veli faaliyetleri</b>	<ul style="list-style-type: none"><li>• Veli toplantıları</li><li>• Veli iletişim hizmetleri</li><li>• Okul-Aile Birliği faaliyetleri</li><li>• Anne-Baba Eğitimi Çalışmaları</li></ul>
<b>Sosyal-Kültürel faaliyetler</b>	<ul style="list-style-type: none"><li>• Bilimsel, sosyal ve kültürel çalışmaları yürütmek</li><li>• Belirli gün ve haftalarla ilgili etkinlikleri yürütmek</li><li>• İnceleme, tanıma ve araştırma amaçlı gezilerin</li></ul>

	<p>düzenlenmesini sağlamak</p> <ul style="list-style-type: none"><li>• Öğrencilerin değerler eğitimlerini almalarını sağlamak</li><li>• Atatürk Sevgisi, Milli Tarih, Kültür ve Dil Bilincinin Yerleşmesini Sağlayıcı Çalışmalar Yapmak</li><li>• Kütüphane, müze, tiyatro, yaşlı bakımevi vb. ziyaretler ile kültürel etkinlikler düzenlemek</li></ul>
<b>İnsan kaynakları faaliyetleri</b>	<ul style="list-style-type: none"><li>• Özlük hakları</li><li>• Sendikal Hizmetler</li><li>• Öğretmenlerin Öğretmenevlerinden faydalanması için başvuru işlemlerini yürütmek</li><li>• Okulda öğretmenler için uygun dinlenme ortamları hazırlamak</li><li>• Öğretmenler günü ile ilgili programlar hazırlamak</li><li>• Hizmet içi eğitim ihtiyaçlarını belirlemek ve üst birimleri bilgilendirmek</li><li>• Personelin kişisel gelişimlerini hizmet içi eğitim yoluyla tamamlamalarını sağlamak</li><li>• Yenilikçi ve uzaktan eğitim faaliyetlerinden personelin faydalanmasını sağlamak</li></ul>

## 2.6. Paydaş Analizi

Kurumumuzun temel paydaşları öğrenciler, veliler ve öğretmenlerden oluşmaktadır. Paydaşlarımızın görüşleri toplantı, dilek ve istek kutuları, anket, elektronik ortamda iletilen öneriler dâhil olmak üzere çeşitli yöntemlerle sürekli olarak alınmaktadır.

Okulun dış paydaşları; veliler, il ve ilçe millî eğitim müdürlükleri, Valilik, kamu kurum ve kuruluşları, muhtarlar, sivil toplum ve özel sektör kuruluşları vb. olarak sıralanabilir. Aşağıda yer alan Ek-1, Ek-2 ve Ek-3 Etki/önem matrisleri kullanılarak paydaşlar önceliklendirilmiş ve nihai paydaş listesi oluşturulmuştur.



**Şekil 1: Okul Temel Paydaşları**

EK-1 Paydaş Sınıflandırma Matrisi

PAYDAŞLAR	İÇ PAYDAŞLAR	DIŞ PAYDAŞLAR	YARARLANICI		
	Çalışanlar, Birimler	Temel ortak	Stratejik ortak	Tedarikçi	Müşteri, hedef kitle
Millî Eğitim Bakanlığı		✓	✓	✓	
Valilik/Kaymakamlık		✓	✓	✓	
İlçe /İl Millî Eğitim Müdürlükleri		✓	✓	✓	
Öğretmenler ve Diğer Çalışanlar	✓				✓
Öğrenciler	✓				✓
Veliler		✓			✓
Okul Aile Birliği	✓			✓	
Okullar ve Bağlı Kurumlar		✓			
Üniversite			0	0	
Belediyeler			0	0	
Güvenlik Güçleri (Emniyet, Jandarma)			0		
Sosyal Hizmetler Müdürlüğü			0		
Gençlik ve Spor Müdürlüğü			0	0	
Muhtarlık			0	0	
Sivil Toplum Kuruluşları			0		

✓ : Tamamı 0 : Bir kısmı



## EK -2 Paydaş Önceliklendirme Matrisi

Paydaş	İç Paydaş	Dış Paydaş	Yararlanıcı (Müşteri)	Neden Paydaş?	Önceliği
MEB		√		Bağlı olduğumuz merkezi idare	1
İl/İlçe MEM		√		Bağlı olduğumuz üst idare	1
Öğretmenler ve Diğer çalışanlar	√			Hizmet alan ve hizmet üreten, hizmet niteliğini belirleyen, hizmet alanlara ulaştıran	1
Okul Aile Birliği	√			Tedarikçi	1
Öğrenciler	√		√	Hizmetlerimizden yararlandıkları için	1
Veliler		√	√	Hizmetlerimizden yararlandıkları için	1
Belediye		0		Tedarikçi mahalli idare	2
STK		0		Amaç ve hedeflerimize Ulaşmak için işbirliği yapacağımız kurumlar	2
Okullar ve Bağlı Kurumlar		√		Amaçlarımıza ulaşmada destek için işbirliği içinde olmamız gereken kurumlar	2

√ : Tamamı 0 : Bir kısmı

## Ek-3 Yararlanıcı Ürün/Hizmet Matrisi

Ürün/Hizmet	Eğitim-Öğretim (Örgün- Yavgın)	Yatılılık-Bursluluk	Nitelikli İş Gücü	AR-GE, Projeler, Danışmanlık	Altyapı, Donatım Yatırım	Yayın	Rehberlik, Kurs, Sosyal etkinlikler	Mezunlar (Öğrenci)	Ölçme-Değerlendirme
Yararlanıcı (Müşteri)									
Öğrenciler	√	0			√	√	√		
Veliler							√		
Üniversiteler			0	0				√	
Özel sektör			√	0			0		
Personel	√		√	√	√		√		√

√ : Tamamı 0 : Bir kısmı

## Memnuniyet Anketleri

Okul paydaş anketlerinde 13 soruluk anket kullanılmış ve derecelendirme aşağıdaki şekilde ölçeklendirilmiştir.

Tamamen katılıyorum	: 5 Puan
Katılıyorum	: 4 Puan
Kararsızım	: 3 Puan
Kısmen Katılıyorum	: 2 Puan
Katılmıyorum	: 1 Puan

Anketler okulumuz velilerine ve öğretmenlerine elektronik ortamdan gönderilmiştir. Paydaş anketlerine ilişkin ortaya çıkan temel sonuçlara altta yer verilmiştir.

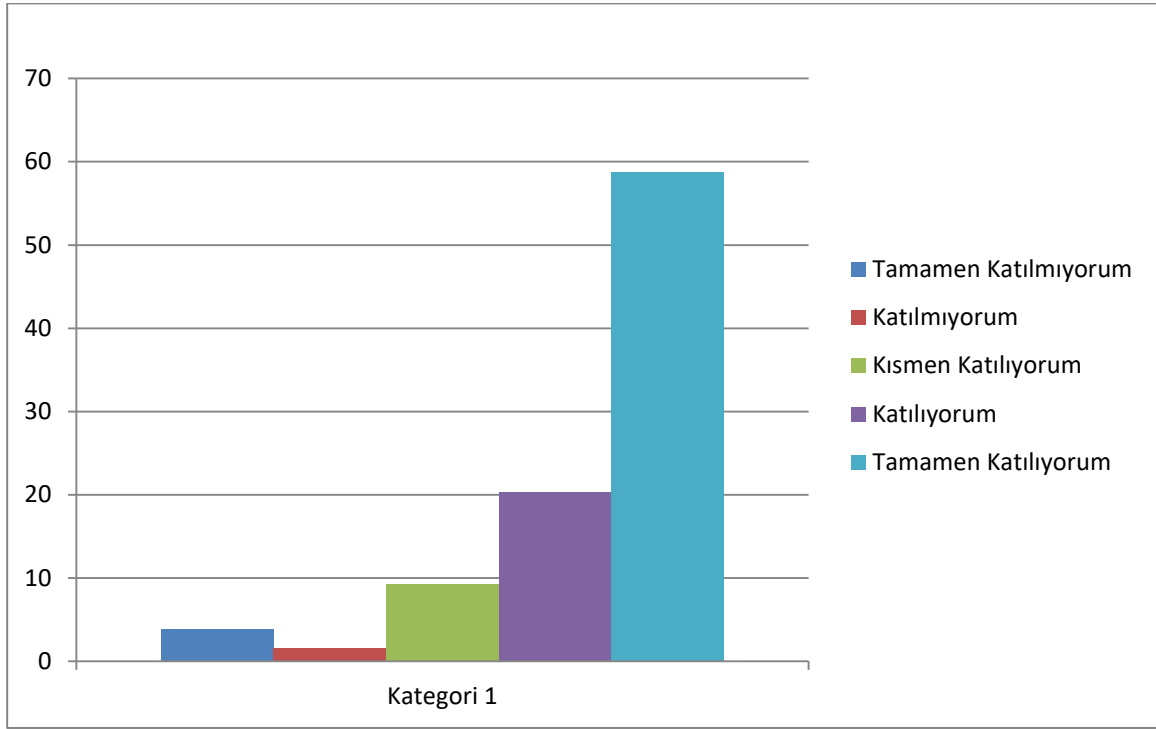
### Öğretmen Memnuniyeti Anket Sonuçları

<b>ANKET SORULARI</b>	<b>ORTALAMA DEĞER</b>
1.Okulumuzda alınan kararlar çalışanların katılımıyla alınır.	4,21
2.Kurumdaki tüm duyurular çalışanlara zamanında iletilir.	4,78
3.Her türlü ödüllendirmede adil olma, tarafsızlık ve objektiflik esastır.	4,42
4.Kendimi okulun değerli bir üyesi olarak görüyorum.	4,64
5.Çalıştığım okul bana kendimi geliştirme imkanı tanımaktadır.	4,64
6.Okul, teknik araç ve gereç yönünden yeterli donanıma sahiptir.	4,42
7.Okulda çalışanlara yönelik sosyal ve kültürel faaliyetler düzenlenir.	3,85
8.Okulda öğretmenler arasında ayırım yapılmamaktadır.	4,71
9.Okulumuzda yerelde ve toplum üzerinde olumlu etki bırakacak çalışmalar yapılmaktadır.	4,71
10.Yöneticilerimiz, yaratıcı ve yenilikçi düşüncelerin üretilmesini teşvik etmektedir.	4,50
11.Yöneticilerimiz, okulun vizyonunu, stratejilerini, iyileştirmeye açık alanlarını vs. çalışanları ile paylaşır.	4,78
12.Okulumuzda sadece öğretmenlerin kullanımına tahsis edilmiş yerler yeterlidir.	2,85
13.Alanıma ilişkin yenilik ve gelişmeleri takip eder ve kendimi güncellerim.	4,78
<b>Gösterge Toplam Değeri</b>	<b>4,40</b>

## Değerlendirme:

Öğretmen anket sonuçları değerlendirildiğinde ortaya çıkan 4,40 ortalama değeri genel olarak öğretmenlerimizin okulda kendilerini mutlu hissettikleri ve okulla olumlu bir bağ kurduklarını göstermektedir. Ancak fiziksel olarak yeterli alan bulunmadığından dolayı öğretmenler odası, toplantı odası vb. yoktur. Bu nedenle “Sadece öğretmenlerin kullanımına tahsis edilmiş yer bulunmaması” sebebiyle bu madde ortalama altında kalmıştır. Genel olarak bakıldığında; olumlu yön olarak okul iklimi ve pozitif ilişkilerin ön plana çıktığı görülürken olumsuz yön olarak ise okulun fiziki yapısının yetersizliği ve çalışanlara yönelik sosyal ve kültürel faaliyetler düzenlenmesi konusu öğretmenler tarafından eleştirilmiştir, yapılan faaliyetler yeterli bulunmamıştır.

## ÖĞRETMEN MEMNUNİYET ANKETİ



\*Şehit Aydın Uçar Anaokulu Öğretmen Memnuniyet anketine 11 öğretmen katılmıştır.

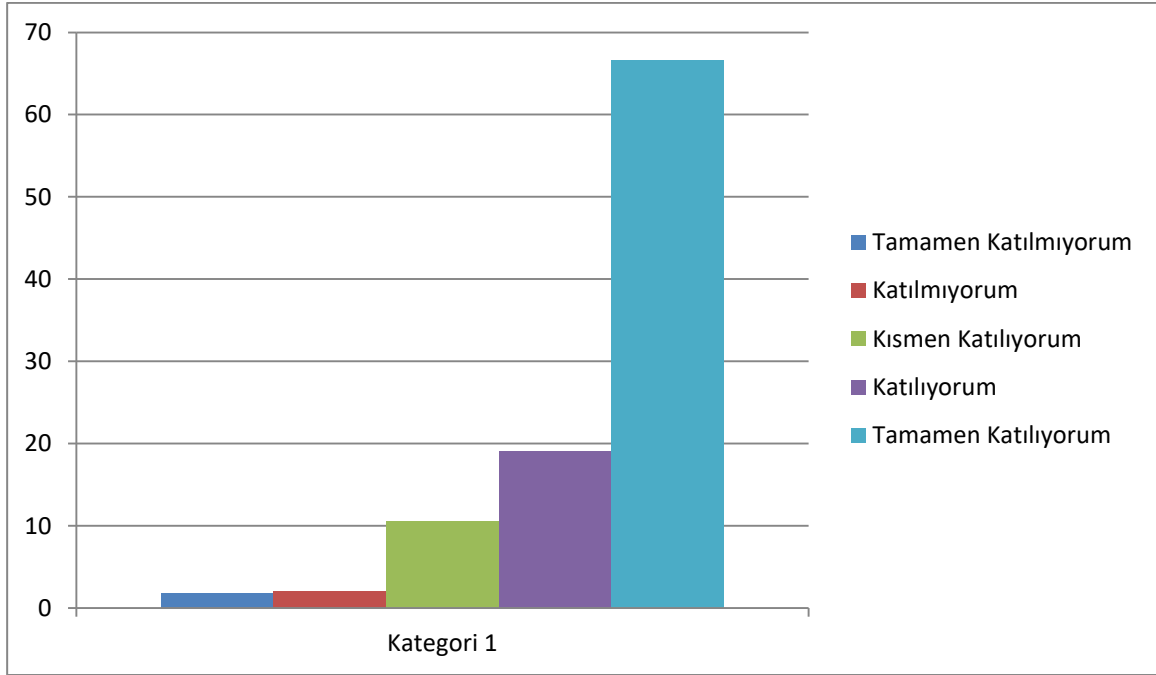
## Veli Memnuniyeti Anket Sonuçları

<b>ANKET SORULARI</b>	<b>ORTALAMA DEĞER</b>
1.İhtiyaç duyduğumda okul çalışanlarıyla rahatlıkla görüşebiliyorum.	4,74
2. Bizi ilgilendiren okul duyurularını zamanında öğreniyorum.	4,61
3. Öğrencimle ilgili konularda okulda rehberlik hizmeti alabiliyorum.	4,14
4.Okula ilettiğimiz öneri ve isteklerimiz dikkate alınır.	4,31
5.Öğretmenler yeniliğe açık olarak derslerin işlenişinde çeşitli yöntemler kullanmaktadır.	4,61
6. Okulda yabancı kişilere karşı güvenlik önlemleri alınmaktadır.	4,70
7. Okulda bizleri ilgilendiren kararlarda görüşlerimiz dikkate alınır.	4,22
8. E-Okul Veli Bilgilendirme Sistemi ile okulun internet sayfasını düzenli olarak takip ediyorum.	4,00
9. Çocuğumun okulunu sevdiğini ve öğretmenleriyle iyi anlaştığını düşünüyorum.	4,80
10. Okul, teknik araç ve gereç yönünden yeterli donanıma sahiptir.	4,22
11. Okul her zaman temiz ve bakımlıdır.	4,55
12. Okulun binası ve diğer fiziki mekânlar yeterlidir.	4,08
13.Okulumuzda yeterli miktarda sanatsal ve kültürel faaliyetler düzenlenmektedir.	4,37
<b>Gösterge Toplam Değeri</b>	<b>4,41</b>

### Değerlendirme:

Veli anket sonuçları değerlendirildiğinde ortaya çıkan 4,41 ortalama değeri velilerimizin okulumuzda verilen hizmetten memnun olduklarını ve okulumuz ve çalışanları ile olumlu bir bağ kurduklarını göstermektedir. Geliştirilmesi gereken yön olarak ise ankette de en düşük ortalamaya sahip olan e okul veli bilgilendirme sistemi ile okulun internet sayfasının düzenli takip edilmesi konusu ön plana çıkmıştır.

## ÖĞRETMEN MEMNUNİYET ANKETİ

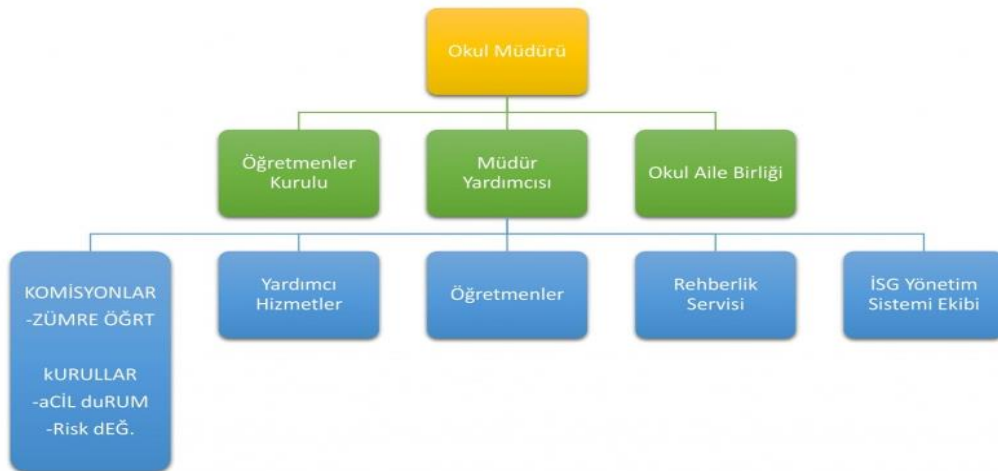


\*Şehit Aydın Uçar Anaokulu Veli Memnuniyet anketine 162 veli katılmıştır.

## 2.7. Okul/Kurum İçi Analiz

### 2.7.1. Organizasyon Şeması

Tablo 4. Organizasyon Şeması



## 2.7.2. İnsan Kaynakları

Okulumuzun çalışanlarına ilişkin bilgiler altta yer alan tabloda belirtilmiştir.

**Tablo 5. Çalışan Sayıları**

Çalışanın Unvanı	Toplam
Okul Müdürü	1
Müdür Yardımcısı	1
Rehber Öğretmen	1
Okul Öncesi Öğretmeni	10
Hizmetli	1
Okul Aile Birliğince Çalıştırılan	4
TYP Çalışanı	1
Toplam	19

**Tablo 6. Okulda Oluşan Yönetici Sirkülasyonu Oranı**

	Yıl İçerisinde Okul/Kurumdan Ayrılan Yönetici Sayısı			Yıl İçerisinde Okul/Kurumda Göreve Başlayan Yönetici Sayısı		
	2021	2022	2023	2021	2022	2023
<b>TOPLAM</b>	2	1	1	2	1	1

**Tablo 7. Geçmiş Yıllarda Görev Yapan Okul Müdürleri**

Sıra	Adı-Soyadı	Görev Yılları
1	Devrim ÖZDER	2006-2014
2	Nilüfer ÖZMERMER	2014-2016
3	Hatice CEYLAN	2016-2016
4	Ferhan TÜRKAL	2016 2017
5	Hale YANLIÇ	2017-2021
6	Seher BAFALI	2021- .....

**Tablo 8. İdari Personelin 2023-2024 Yılında Katıldığı Hizmet İçi Programları**

Adı ve Soyadı	Görevi	Faaliyetin Adı	Katıldığı Yıl	Faaliyet No
Seher BAFALI	Müdür	Bağımlılıkla Mücadele Semineri	2023	2023001142
		Zaman Yönetimi Semineri	2023	2023002452
		Özel Yetenekli Öğrencilerin Ayırt Edici Özellikleri Semineri	2023	2023003870
		MEB Birim Amirlerinin Öğretmenleri Bilgilendirme Semineri	2023	2023007736
		Yangın Eğitimi Kursu	2023	2023351605
		Temel Kodlama ve Teknoloji Kullanımı Kursu	2024	2024351225
		Çalışanların Temel İl Sağlığı ve Güvenliği Kursu (Tehlikeli/Az Tehlikeli İşyerleri)	2024	2024982128
Halise TELAŞE	Müdür Yardımcısı	Okul Öncesi Döneminde Çocuklar	2023	2023002463

		İçin Matematik Oyunları Semineri		
		Özel Yetenekli Öğrencilerin Ayırt Edici Özellikleri Semineri	2023	2023003870
		Öğretmenlik Uygulaması Danışmanlığı Eğitimi Kursu	2023	2023005735
		MEB Birim Amirlerinin Öğretmen Bilgilendirme Semineri	2023	2023007736
		Çalışanların Temel İş Sağlığı ve Güvenliği Eğitimi Kursu (Tehlikeli/Az Tehlikeli İşyerleri)	2023	2023351764
		İlk Yardım Eğitimi Kursu	2024	2024350796
		Temel Kodlama ve Teknoloji Kullanımı Kursu	2024	2024352137

**Tablo 9. Öğretmenlerin Hizmet Süreleri (Yıl İtibarıyla)**

Hizmet Süreleri	Branşı	Kadın	Erkek	Toplam
	Okul Öncesi	10	0	10
	Rehberlik	1	0	1
1-3 Yıl	Okul Öncesi	0	0	0
	Rehberlik			
4-6 Yıl	Okul Öncesi	0	0	0
	Rehberlik			
7-10 Yıl	Okul Öncesi	0	0	0
	Rehberlik			
11-15 Yıl	Okul Öncesi	5	0	5
	Rehberlik	1		1
16-20	Okul Öncesi	4	0	4
20 ve üzeri	Okul Öncesi	1	0	1

**Tablo 10. Kurumda Gerçekleşen Öğretmen Sirkülasyonunun Oranı**

	Yıl İçerisinde Kurumdan Ayrılan Öğretmen Sayısı			Yıl İçerisinde Kurumda Göreve Başlayan Öğretmen Sayısı		
	2021	2022	2023	2021	2022	2023
TOPLAM	0	1	0	0	1	0

**Tablo 11. Öğretmenlerin Katıldığı Hizmet İçi Eğitim Programları**

Adı ve Soyadı	Branşı	Katıldığı Çalışmanın Adı	Katıldığı Yıl	Faaliyet No
Ayşe KOCA	Rehberlik	Bağımlılıkla Mücadele Semineri 2	2023	2023002469
		Medeniyet ve Kültür Çerçevesinde Rehberlik ve Psikolojik Danışma Hizmetleri Semineri	2023	2023350681

		Okulda Bağımlılığa Müdahale (OBM) Uygulayıcı Eğitimi Kursu	2023	2023350868
		Etkili İletişim ve Sınır Çızebilme Semineri	2023	2023003832
		MEB Birim Amirlerinin Öğretmen Bilgilendirme Semineri	2023	2023007736
		Temel Kodlama ve Teknoloji Kullanımı Kursu	2024	2024351289
Bilgin YURDAKUL	Okul Öncesi	Okul Öncesi Döneminde Çocuklar İçin Matematik Oyunları Semineri	2023	2023002463
		Özel Yetenekli Öğrencilerin Ayırt Edici Özellikleri Semineri	2023	2023003870
		MEB Birim Amirlerinin Öğretmen Bilgilendirme Semineri	2023	2023007736
		Temel Kodlama ve Teknoloji Kullanımı Kursu	2023	2023351821
		Çalışanların Temel İş Sağlığı ve Güvenliği Eğitimi Kursu (Tehlikeli/Az Tehlikeli İşyerleri)	2024	2024982128
Esin YENİLMEZ TOMBAK	Okul Öncesi	Okul Öncesi Döneminde Çocuklar İçin Matematik Oyunları Semineri	2023	2023002463
		Özel Yetenekli Öğrencilerin Ayırt Edici Özellikleri Semineri	2023	2023003870
		21. yy. Becerileri Eğitimi Semineri	2023	2023003845
		MEB Birim Amirlerinin Öğretmen Bilgilendirme Semineri	2023	2023007736
		Temel Kodlama ve Teknoloji Kullanımı Kursu	2024	2024351929
Funda DUMRUL	Okul Öncesi	Okul Öncesi Döneminde Çocuklar İçin Matematik Oyunları Semineri	2023	2023002463
		Zaman Yönetimi Semineri	2023	2023002452
		Okul Kültürünün Geliştirilmesi Semineri	2023	2023003856
		Özel Yetenekli Öğrencilerin Ayırt Edici Özellikleri Semineri	2023	2023003870
		Gençlerle İletişim Semineri	2023	2023004010
		MEB Birim Amirlerinin Öğretmen Bilgilendirme Semineri	2023	2023007736
		Temel Kodlama ve Teknoloji Kullanımı Kursu	2024	2024351929
Meltem İNANIR	Okul Öncesi	Kalite Yönetim Sistemi (ISO 9001) Temel Eğitim Semineri	2023	2023350466
		Özel Yetenekli Öğrencilerin Ayırt Edici Özellikleri Semineri	2023	2023007745
		Zümrelerin Etkin Kullanımı Semineri	2023	2023007731
		MEB Birim Amirlerinin Öğretmen Bilgilendirme Semineri	2023	2023007736
		e Twinning, Erasmus+Proje ve Etkinlikleri Semineri	2023	2023007716
		Okullarda Hijyen Eğitimi Semineri	2024	2024982070
		Okul Yöneticilerinin Mesleki Gelişim Sorumlulukları Semineri	2024	2024982085
		Çalışanların Temel İş Sağlığı ve Güvenliği Eğitimi Kursu (Tehlikeli/Az Tehlikeli İşyerleri)	2024	2024982539
Neriman ARSLAN	Okul Öncesi	Okul Öncesi Döneminde Çocuklar İçin Matematik Oyunları Semineri	2023	2023002463
		Okul Kültürünün Geliştirilmesi Semineri	2023	2023004005
		MEB Birim Amirlerinin Öğretmen Bilgilendirme Semineri	2023	2023007736



		Temel Kodlama ve Teknoloji Kullanımı Kursu	2024	2024351225
Nuray GÜNGÖR	Okul Öncesi	Okul Öncesi Döneminde Çocuklar İçin Matematik Oyunları Semineri	2023	2023002463
		Zaman Yönetimi Semineri	2023	2023002452
		Okul Kültürünün Geliştirilmesi Semineri	2023	2023003856
Sibel TOKAY	Okul Öncesi	Okul Öncesi Döneminde Çocuklar İçin Matematik Oyunları Semineri	2023	2023002463
		Okul Kültürünün Geliştirilmesi Semineri	2023	2023003856
		Gençlerle İletişim Semineri	2023	2023003861
		MEB Birim Amirlerinin Öğretmen Bilgilendirme Semineri	2023	2023007736
		Temel Kodlama ve Teknoloji Kullanımı Kursu	2024	2024351929
Zehra YAVUZ	Okul Öncesi	Hayatımızdaki Öğretmen Semineri	2023	2023002449
		Okul Öncesi Döneminde Çocuklar İçin Matematik Oyunları Semineri	2023	2023002463
		Okul Kültürünün Geliştirilmesi Semineri	2023	2023003856
		Etkili İletişim ve Sınır Çizebilme Semineri	2023	2023003981
		Özel Yetenekli Öğrencilerin Ayırt Edici Özellikleri Semineri	2023	2023004018
		5 Kelime1 Hikâye Semineri	2023	2023003991
		MEB Birim Amirlerinin Öğretmen Bilgilendirme Semineri	2023	2023007736
		e Twinning, Erasmus+ Proje ve Etkinlikleri Semineri	2023	2023007716
		Zümrelerin Etkin Kullanımı Semineri	2023	2023007731
		Okul Yöneticilerinin Rehberlik Koordinasyon Eğitimi Semineri	2023	2023007735
		Temel Kodlama ve Teknoloji Kullanımı Kursu	2023	2023351721
Zeynep DÜNDAR	Okul Öncesi	Okul Öncesi Döneminde Çocuklar İçin Matematik Oyunları Semineri	2023	2023002595
		Zaman Yönetimi Semineri	2023	2023002452
		Etkili İletişim ve Sınır Çizebilme Semineri	2023	2023003832
		Okul Kültürünün Geliştirilmesi Semineri	2023	2023004005
		Gençlerle İletişim Semineri	2023	2023004010
		Bilgi Toplumu ve Siber Güvenlik Eğitimi Semineri	2023	2023007666
		Sosyal Etkinlikler, Kulüp Faaliyetleri ve Toplum Hizmeti Çalışmaları Semineri	2023	2023007730
		21.yy. Becerileri Eğitimi Semineri	2023	2023007703
		Çağdaş Öğrenme Ortamları Semineri	2023	2023007715
		Fikri Mülkiyet Hakları Semineri	2023	2023007717
		Matematiksel Modelleme Semineri	2023	2023007719
		Bireysel Farklılıklara Yönelik Eğitim ve Değerlendirme Yöntemleri Semineri	2023	2023007714
		e Twinning, Erasmus+Proje ve Etkinlikleri Semineri	2023	2023007716

		Kariyer Planlama Semineri	2023	2023007718
		Yabancı Dil Öğretiminde Yeni Yaklaşımlar Semineri	2023	2023007721
		Eğitsel Nörobilim Semineri	2023	2023007726
		İnsan Kaynağı Yönetimi ve Kurumsal Bağlılık Semineri	2023	2023007728
		Kimya Sınıf İçi Değerlendirme Öğretmen Rehber Kitabı Tanıtımı Semineri	2023	2023007734
		İzleme Değerlendirme Semineri	2023	2023007729
		Zümrelerin Etkin Kullanımı Semineri	2023	2023007731
		Biyoloji Sınıf İçi Değerlendirme Öğretmen Rehber Kitabı Tanıtımı Semineri	2023	2023007732
		Fizik Sınıf İçi Değerlendirme Öğretmen Rehber Kitabı Tanıtımı Semineri	2023	2023007733
		Okul Yöneticilerinin Rehberlik Koordinasyon Eğitimi Semineri	2023	2023007735
		MEB Birim Amirlerinin Öğretmen Bilgilendirme Semineri	2023	2023007736
		Özel Yetenekli Öğrencilerin Ayırt Edici Özellikleri Semineri	2023	2023007745
		Temel Kodlama ve Teknoloji Kullanımı Kursu	2024	2024351045

**Tablo 12. Kurumdaki Mevcut Hizmetli/ Memur Sayısı**

	Görevi	Erkek	Kadın	Eğitim Durumu	Hizmet Yılı	Toplam
1	Memur	0	0	--	--	--
2	Hizmetli	1	0	Lise	9	9

**Tablo 13. Çalışanların Görev Dağılımı**

Çalışanın Unvanı	Görevleri
Okul Müdürü	Kanun, tüzük, yönetmelik, yönerge ve emirlere uygun olarak görevlerini yürütür. Okulun amaçlarına uygun olarak yönetilmesinden, değerlendirilmesinden, geliştirilmesinden sorumludur.
Müdür Yardımcısı	Okulun her türlü eğitim-öğretim, yönetim, öğrenci, personel, tahakkuk, ayniyat, yazışma, sosyal etkinlikler, güvenlik, beslenme, bakım, nöbet, koruma, temizlik, düzen, halkla ilişkiler gibi işleriyle ilgili olarak okul müdürü tarafından verilen görevleri yapar. Müdür yardımcıları, görev tanımında belirtilen diğer görevleri de yapar.

Öğretmenler	Öğretmenler, kendilerine verilen sınıfın veya şubenin derslerini, programda belirlenen esaslara göre planlamak, okutmak, bunlarla ilgili uygulamaları yapmak, ders dışında okulun eğitim-öğretim ve yönetim işlerine etkin bir biçimde katılmak ve bu konularda kanun, yönetmelik ve emirlerde belirtilen görevleri yerine getirmekle yükümlüdürler. Okul müdürlüğünce düzenlenen nöbet çizelgesine göre kendi devrelerinde nöbet tutmakla yükümlüdürler. Yönetici ve Öğretmenler, Resmi Gazete, Tebliğler Dergisi, Genelge ve duyuruları ilgili Bakanlık web sayfalarından takip etmek, kendilerine DYS'den elektronik ortamda ya da imza karşılığı duyurulan yazıları okumak ve uygulamakla mükelleftir. Dersliklerdeki ve okulun diğer alanlarındaki demirbaşları, ders araç-gereçlerini, teknolojik cihazları korumak ve uygun şekilde kullanılmasını sağlamak görevleri arasındadır. Öğretmenler Kurulu ve görev aldığı diğer kurullardaki toplantılara katılmak, görevlendirildiği kurulun iş ve işleyişi ile ilgili işlemleri yapmakla yükümlüdürler.
Yardımcı Hizmetler Personeli	Okulda bulunan personel ve idari odaların temizliğini yapmak, sınıf, tuvalet, koridorlar ve mutfağın temizliğini yapmak, Okul bahçesinin bakımı ve temizliğini yapmak, Isıtma ve aydınlatma ile ilgili verilen işleri yapmakla yükümlüdürler.

**Tablo 14. Okul/kurum Rehberlik Hizmetleri**

Mevcut Kapasite				Mevcut Kapasite Kullanımı ve Performans					
Psikolojik Danışman Norm Sayısı	Görev Yapan Psikolojik Danışman Sayısı	İhtiyaç Duyulan Psikolojik Danışman Sayısı	Görüşme Odası Sayısı	Danışmanlık Hizmeti Alan			Rehberlik Hizmetleri İle İlgili Düzenlenen Eğitim/Paylaşım Toplantısı vb. Faaliyet Sayısı		
				Öğrenci Sayısı	Öğretmen Sayısı	Veli Sayısı	Öğretmenlere Yönelik	Öğrencilere Yönelik	Velilere Yönelik
1	1	0	1	45	10	60	1	6	7

### 2.7.3. Teknolojik Düzey

Teknolojik kaynaklar başta olmak üzere okulumuzda bulunan çalışan durumdaki donanım malzemesine ilişkin bilgiye alttaki tabloda yer verilmiştir.

**Tablo 15. Teknolojik Araç-Gereç Durumu**

Araç-Gereçler	Adet
Akıllı Tahta	0
Masa Üstü Bilgisayar	4
Taşınabilir Bilgisayar	4
TV	8
Yazıcı	6
Fotokopi Makinası	1
Projeksiyon	4
İnternet Bağlantı Hızı	16mbps
Telefon Hattı	1
Amfi	1
Mikrofon	1
Güvenlik Kamerası	12

**Tablo 16. Fiziki Mekân Durumu**

Fiziki Mekân	Mevcut
Okul Kat Sayısı	1
Derslik Sayısı	5
Derslik Alanları (m2)	64 m2 / 36 m2
Kullanılan Derslik Sayısı	5
Şube Sayısı	10
İdari Oda Sayısı (Rehberlik Dahil)	3
Çok Amaçlı Salon	1
Okul Oturum Alanı (m2)	492 m2
Okul Bahçesi (Açık Alan)(m2)	933 m2
Okul Kapalı Alan (m2)	1425 m2
Tuvalet Sayısı	7
Mutfak	1
Depo	1

#### 2.7.4. Mali Kaynaklar

Okulumuzun genel bütçe ödenekleri, okul aile birliği gelirleri ve diğer katkılarda dâhil olmak üzere gelir ve giderlerine ilişkin son iki yıl gerçekleşme bilgileri alttaki tabloda verilmiştir.

**Tablo 17. Geçmiş Yıllara Göre Gelir Gider Miktarları**

Yıllar	Gelir Miktarı	Gider Miktarı
2021	414.323,23	254.519,93
2022	819.507,37	902.645,25
2023	1.801.333,19	1.268.701,44

**Tablo 18. Kaynak Tablosu**

Kaynaklar	2024	2025	2026	2027	2028
Genel Bütçe	25.000	30.000	40.000	60.000	80.000
Okul Aile Birliği	200.000	240.000	288.000	345.000	410.000
Katkı Payı	1.647.000	1.881.000	2.052.000	2.223.000	2.394.000
TOPLAM	1.872.000	2.151.000	2.380.000	2.628.000	2.884.000

**Tablo 19. Harcama Kalemler**

Harcama Kalemi	Çeşitleri
Temizlik	Temizlik malzemeleri alımı
Küçük Onarım	Okul/kurum binası ve tesisatlarıyla ilgili her türlü küçük onarım vb. bakım giderleri
Bilgisayar ve Büro Makineleri Harcamaları	Bilgisayar ekipmanları, kamera, bilgisayar, yazıcı vb. bakım giderleri, toner, modem, sarf malzemeleri
Faturalar	Telefon, İnternet, Su, Elektrik, Doğalgaz gibi abonelik giderleri
Donatım Malzemeleri	Okula Alınan her türlü, masa, sandalye, oyuncak vb giderler
Kırtasiye	Her türlü kırtasiye ve sarf malzemesi giderleri
Okul Öncesinde Yemek	Okul Öncesinde Yemek Kapsamındaki Gıda Malzemesi Alım Giderleri
Genel Giderler	Bina sigortası, Kartlı Sistem Uygulamaları, Banka Havale, EFT vb Ödemeler
İade Ödemeler	Kuruma yapılan Katkı Payı (Aidat), Bağış vb gelirlerin kayıt silimi vb nedenlerle talep edilmesi halinde iade edilen giderler
Personel	Sözleşmeli olarak çalışan personelin (aşçı, temizlik vb.) ücret, vergi, sigorta vb. giderleri

**Tablo 20. Gelir-Gider Tablosu**

YILLAR	2021		2022		2023	
	GELİR	GİDER	GELİR	GİDER	GELİR	GİDER
Temizlik Malzemesi		14.255,58		30.529,43		17.796,21
Küçük Onarım		18.213,75		13.831,40		50.000,00
Bilgisayar ve Büro Makinaları Harcamaları		13.226,77		19.363,80		21.050,00
Faturalar (Telefon, İnternet, Su, Elektrik, Doğalgaz)		26.105,6		102.455,48		116.546,00
Donatım Malzemesi		400,00		23.152,00		9.398,40
Kırtasiye		1.655,78		10.651,63		26.100,00
Okul Öncesinde Yemek		3.734,54		138.380,51		362.569,44
Genel Giderleri		8.173,25		29.322,02		34.484,81
İade Ödemeler		6.015,00		10.375,00		25.168,75
Personel Giderleri		161.271,66		524.583,22		824.587,83
<b>GENEL</b>	<b>414.323,23</b>	<b>253.051,93</b>	<b>819.507,37</b>	<b>902.644,49</b>	<b>1.801.333,19</b>	<b>1.487.701,44</b>

## 2.7.5. İstatistiki Veriler

**Tablo 21. Yaşa Göre Öğrenci Sayıları Tablosu**

Sıra	SINIFI	Erkek	Kız	Toplam
1	4 YAŞ	31	31	62
2	5 YAŞ	67	68	135
<b>Toplam Öğrenci Sayı:</b>		<b>98</b>	<b>99</b>	<b>197</b>

**Tablo 22. Sınıflara Göre Öğrenci Sayıları Tablosu**

Sıra	SINIFI	Erkek	Kız	Toplam
1	4 YAŞ A (SABAH)	9	10	19
2	4 YAŞ B (SABAH)	12	12	24
3	4 YAŞ C (SABAH)	10	9	19
4	5 YAŞ A (SABAH)	9	11	20
5	5 YAŞ B (SABAH)	9	8	17
6	5 YAŞ C (ÖĞLE)	9	13	22
7	5 YAŞ D (ÖĞLE)	13	7	20
8	5 YAŞ E (ÖĞLE)	11	6	17
9	5 YAŞ F (ÖĞLE)	9	12	21
10	5 YAŞ G (ÖĞLE)	7	11	18
<b>Toplam Öğrenci Sayı:</b>		<b>98</b>	<b>99</b>	<b>197</b>

**Tablo 23. Yıllara Göre Kaynaştırma Öğrenci Sayıları Tablosu**

Sıra	2021-2022	2022-2023	2023-2024
1	4	7	11

**Tablo 24. Yıllara Göre Yapılan Proje Çalışmaları Tablosu**

	2021	2022	2023
Sıfır Atık Projesi	✓	✓	✓
Okulum Temiz Projesi	✓	✓	✓
Sağlıklı Besleniyorum Projesi	✓	✓	✓
Dilimizin Zenginlikleri Projesi			✓

## **2.8. Çevre Analizi (PESTLE)**

Çevre analiziyle okulumuz üzerinde etkili olan veya olabilecek politik, ekonomik, sosyo-kültürel, teknolojik, yasal çevresel dış etkenlerin tespit edilmesi amaçlanmıştır. Dış çevreyi oluşturan unsurlar (nüfus, demografik yapı, coğrafi alan, kentsel gelişme, sosyokültürel hayat, ekonomik, sosyal, politik, kültürel durum, çevresel, teknolojik ve rekabete yönelik etkenler vb.) okulumuzun kontrolü dışındaki koşullara bağlı ve farklı eğilimlere sahiptir. Bu unsurlar doğrudan veya dolaylı olarak okulumuzun faaliyet alanlarını etkilemektedir.

Bu bölümde, okulumuzu etkileyen ya da etkileyebilecek dış çevre eğilimleri ve koşulları değerlendirilmiştir. Bu analiz ile elde edilen veriler, GZFT analizinin “fırsatlar” ve “tehditler” bölümlerinin oluşturulmasında zemin oluşturmuştur. Tespit ile ihtiyaçların belirlenmesi ise stratejilerin geliştirilmesinde önemli bir rol oynadığı söylenebilir. Söz konusu etkenlerin tespit edilmesinde PESTLE matrisinden faydalanılmıştır. PESTLE analiziyle okulumuzun üzerinde etkili olan veya olabilecek politik, ekonomik, sosyokültürel, teknolojik, yasal ve çevresel dış etkenlerin tespit edilmesi amaçlanmıştır. Müdürlüğümüzü etkileyen ya da etkileyebilecek değişiklik ve eğilimlerin sınıflandırılması bu analizin ilk aşamasını oluşturmaktadır. Bu analiz ile PESTLE unsurları içerisinde gerçekleşmesi

muhtemel olan hususlar ile bunların oluşturacağı potansiyel fırsatlar ve tehditler ortaya konulmaktadır. PESTLE Analizine Durum Analizi Raporunda ayrıntılı şekilde yer verilmiştir.

**Tablo 25. PESTLE Analiz Tablosu**

<b>Politik-Yasal etkenler</b>	<b>Ekonomik etkenler</b>
<ul style="list-style-type: none"> <li>➤ Kalkınma Planı ve Orta Vadeli Program,</li> <li>➤ Bakanlık, il ve ilçe stratejik planlarının incelenmesi,</li> <li>➤ Yasal yükümlülüklerin belirlenmesi,</li> <li>➤ Oluşturulması gereken kurul ve komisyonlar,</li> <li>➤ Okul öncesi eğitimin yaygınlaştırılmasına yönelik çalışmalar,</li> </ul>	<ul style="list-style-type: none"> <li>➤ Okulun bulunduğu çevrenin genel gelir durumu,</li> <li>➤ İş kapasitesi,</li> <li>➤ Okulun gelirini arttırıcı unsurlar,</li> <li>➤ Okulun giderlerini arttıran unsurlar,</li> <li>➤ Tasarruf sağlama imkânları,</li> <li>➤ İşsizlik durumu,</li> <li>➤ Mal-ürün ve hizmet satın alma imkânları,</li> <li>➤ Kullanılabilir bütçe,</li> </ul>
<b>Sosyokültürel etkenler</b>	<b>Teknolojik etkenler</b>
<ul style="list-style-type: none"> <li>➤ Ailelerin ve öğrencilerin bilinçlenmeleri,</li> <li>➤ Aile yapısındaki değişimler (geniş aileden çekirdek aileye geçiş vs.),</li> <li>➤ Nüfus artışı,</li> <li>➤ Göç,</li> <li>➤ Nüfusun yaş gruplarına göre dağılımı,</li> <li>➤ Beslenme alışkanlıkları,</li> <li>➤ Okul öncesi eğitime talebin artması,</li> </ul>	<ul style="list-style-type: none"> <li>➤ Okul/kurumun teknoloji kullanım durumu</li> <li>➤ e- Devlet uygulamaları,</li> <li>➤ Okulun sahip olmadığı teknolojik araçlar</li> <li>➤ Personelin teknoloji kullanım kapasiteleri,</li> <li>➤ Personelin ve öğrencilerin sahip olduğu teknolojik araçlar,</li> <li>➤ Teknoloji alanındaki gelişmeler</li> <li>➤ Teknolojinin eğitimde kullanımı</li> </ul>
<b>Çevresel Etkenler</b>	
<ul style="list-style-type: none"> <li>➤ Hava ve su kirlenmesi,</li> <li>➤ Doğal kaynakların korunması için yapılan çalışmalar,</li> <li>➤ Çevrede yoğunluk gösteren hastalıklar,</li> <li>➤ Doğal afetler (deprem kuşağında bulunma, Covid 19 vb.)</li> </ul>	



## 2.9. GZFT Analizi

Okulumuzun temel istatistiklerinde verilen okul künyesi, çalışan bilgileri, bina bilgileri, teknolojik kaynak bilgileri ve gelir gider bilgileri ile paydaş anketleri sonucunda ortaya çıkan sorun ve gelişime açık alanlar iç ve dış faktör olarak değerlendirilerek GZFT tablosunda belirtilmiştir. Dolayısıyla olguyu belirten istatistikler ile algıyı ölçen anketlerden çıkan sonuçlar tek bir analizde birleştirilmiştir.

Kurumun güçlü ve zayıf yönleri donanım, malzeme, çalışan, iş yapma becerisi, kurumsal iletişim gibi çok çeşitli alanlarda kendisinden kaynaklı olan güçlülükleri ve zayıflıkları ifade etmektedir ve ayırında temel olarak okul müdürü/müdürlüğü kapsamında bakılarak iç faktör ve dış faktör ayrımı yapılmıştır.

### 2.9.1. Güçlü ve Zayıf Yönler

**Tablo 26. Güçlü Yönler Tablosu**

Öğrenciler	Öğrenci devamsızlık oranının düşük olması Kız çocukların okullaşma oranının yüksek olması Disiplinsizliğin en az düzeyde olması
Çalışanlar	Öğretmen kadrosunun iyi ve deneyimli kişilerden oluşması Okul Rehberlik Servisinin düzenli işleyişi
Veliler	Okul problemleriyle ilgilenip destek olmaları
Bina ve Yerleşke	Ulaşımın kolay olması Binanın tek katlı olması
Donanım	Yeterli materyalin bulunması
Bütçe	Ekonomik düzeyi iyi velilerin desteği
Yönetim Süreçleri	İl ve İlçe Milli Eğitim Müdürlüğü'nün desteği Okul idaresinin yeniliklere ve gelişime açık olması
İletişim Süreçleri	Okul idaresi ve çalışanlar arasındaki iletişimin sıcak ve güçlü olması Kurumsal aidiyet duygusunun gelişmiş olması Okulun WEB sayfasının sürekli güncel olması Oryantasyon çalışmalarının yapılması
Eğitim Öğretim Süreçleri	Eğitime katkı sağlayan (Sağlıklı Besleniyorum, Okulum Temiz, Sıfır Atık vb.) Projelerin uygulanıyor olması

**Tablo 27. Zayıf Yönler Tablosu**

Öğrenciler	Öğrenci sayısının fazla olması nedeniyle her yaş grubuna kapasitenin yeterli olmaması
Çalışanlar	Kadro lu memur eksikliği Kadro lu hizmetli personel yetersizliği Güvenlik personelinin olmaması
Veliler	Veli eğitimlerine yeterli katılımın olmaması
Bina ve Yerleşke	Okul çevresinde trafiğin yoğun olması Kapalı spor salonunun olmaması
Donanım	Konferans ve Toplantı Salonunun olmaması Özel eğitim sınıfının olmaması
Bütçe	Ödenek yetersizliği
Yönetim Süreçleri	Ödül sisteminin yetersizliği
İletişim Süreçleri	Velilerin eğitim öğretim sürecine dahil olmamaları Öğretmenin mesleki alanlarına velilerin müdahale etmeleri

## 2.9.2. Fırsatlar ve Tehditler

**Tablo 28. Fırsatlar Tablosu**

Politik	Ülkemizde okul öncesi eğitimin yaygınlaşması Bakanlığımızın ücretsiz ders kitabı dağıtımını uygulaması
Ekonomik	Hayırseverlerin desteği
Sosyolojik	Sivil Toplum Kuruluşlarıyla ortak çalışmalarımızın olması
Teknolojik	Okulumuzun web sitesinin güncel ve aktif kullanılıyor olması
Mevzuat-Yasal	Eğitimde fırsat eşitliğine yönelik alınan tedbirlerin her geçen gün daha artırılması hususundaki çabalar
Ekolojik	Çevre hakkında uluslararası bağlayıcı yasal düzenlemelerin yapılması Çevre bilincinin artması

**Tablo 29. Tehditler Tablosu**

Politik	Yönetici, öğretmen ve diğer eğitim çalışanlarının kişisel ve mesleki gelişimlerine yönelik merkezi hizmet içi eğitim faaliyetlerinin yetersiz olması Personel politikaları nedeni ile okul/kurumlarda yaşanan destek personel yetersizliği ve bunu telafi edebilecek hizmet alımında yaşanan kaynak sorunu
Ekonomik	Kayıt bölgesinde ikamet edenlerin gelir düzeyleri arasındaki farklılık, Eğitim ve öğretimde kullanılan cihaz ve makinelerin yüksek teknolojilere sahip olması nedeniyle bakım, onarımlarının pahalı olması dolayısıyla okulların maddi yönden zorlanması

**Tablo 30. GZFT Stratejileri**

	Fırsatlar	Tehditler
<b>Güçlü Yönler</b>	Çevre bilincinin artması ile birlikte eğitime katkı sağlayan (Sağlıklı Besleniyorum, Okulum Temiz, Sıfır Atık vb.) Projelerin uygulanıyor olması, proje ve sosyal etkinliklerin çeşitlendirilmesi	Öğretmen kadrosunun iyi ve deneyimli kişilerden oluşmasına rağmen yönetici, öğretmen ve diğer eğitim çalışanlarının kişisel ve mesleki gelişimlerine yönelik yüz yüze hizmet içi eğitim faaliyetlerinin yetersizliğiniz uzaktan eğitim(online) yöntemlerle giderilmesi
<b>Zayıf Yönler</b>	Personel politikaları nedeni ile okul/kurumlarda yaşanan destek personel yetersizliği ve bunu telafi edebilecek hizmet alımında yaşanan kaynak sorunu velilerin okulun problemleri ile ilgilenip destek olmak istemeleri ve ekonomik düzeyi iyi velilerin ya da hayırseverlerin desteği ile personel kaynak sorununun çözümlenmesi	Konferans ve Toplantı Salonunun olmaması ve Veli eğitimlerine yeterli katılımın olmaması nedenleri ile velilere yönelik yapılacak toplantı ve eğitim çalışmalarının uzaktan eğitim yönteminden de yararlanılarak katılımın üst seviyeye çıkarılması

## 2.10. Tespit ve İhtiyaçların Belirlenmesi

Tespitler ve problem alanları önceki bölümlerde verilen Durum Analizi aşamalarında öne çıkan, Durum Analizini özetleyebilecek türde ifadelerden oluşmaktadır. İhtiyaçlar ise bu tespitler ve problem alanları dikkate alındığında ortaya çıkan ihtiyaçları ve gelişim alanlarını ortaya koymaktadır. Durum analizi çalışmaları sonucunda elde edilen bulgulara Durum Analizi Raporunda yer verilmiştir.

**Tablo 31. Tespit ve İhtiyaçları Belirlenmesi**

<b>Durum Analizi Aşamaları</b>	<b>Tespitler</b>	<b>İhtiyaçlar</b>
<b>Uygulanmakta Olan Stratejik Planın Değerlendirilmesi</b>	<ul style="list-style-type: none"><li>➤ İzleme ve değerlendirme çalışmalarında eksiklikler</li><li>➤ saptanmıştır.</li></ul>	<ul style="list-style-type: none"><li>➤ İzleme ve değerlendirme için etkin bir sistem kurulması</li></ul>
<b>Paydaş Analizi</b>	<ul style="list-style-type: none"><li>➤ Okul çalışanlarına yönelik sosyal ve kültürel etkinliklerin eksikliği</li><li>➤ Veli eğitimlerine yeterli katılımın olmaması</li></ul>	<ul style="list-style-type: none"><li>➤ Okul çalışanlarına yönelik sosyal ve kültürel etkinliklerin artırılması</li><li>➤ Veli eğitimlerine katılımın artırılması için gerekli çalışmaların yapılması gerekirse uzaktan eğitim yöntemlerine başvurulması</li></ul>

## 3. GELECEĞE BAKIŞ

Okul Müdürlüğümüzün Misyon, vizyon, temel ilke ve değerlerinin oluşturulması kapsamında öğretmenlerimiz, öğrencilerimiz, velilerimiz, çalışanlarımız ve diğer paydaşlarımızdan alınan görüşler, sonucunda stratejik plan hazırlama ekibi tarafından oluşturulan Misyon, Vizyon, Temel Değerler; Okulumuz üst kurulana sunulmuş ve üst kurul tarafından onaylanmıştır.

### 3.1. Misyon

Okulumuzun misyonu; Atatürk ilke ve inkılaplarına bağlı araştıran-sorgulayan, sevgi, saygı ve hoşgörü sahibi; yaratıcı, özgüvenli ve mutlu öğrenciler yetiştirmek, tüm okul çalışanlarının katılımı ve veli işbirliğiyle, okulöncesi eğitim ilkelerinden sapmadan, eğitim öğretimde kalite çizgimizi yükselterek, yaparak yaşayarak öğrenme felsefemizle yolumuza devam etmektir.

### 3.2. Vizyon

Eğitim sevgi ile başlar parolasıyla; üstün nitelikli eğitim kadrosu, modern alt yapısı ve öğrenci merkezli eğitim uygulamaları ile öğrenci ve veli memnuniyeti oluşturmadaki kararlılığı ve en iyi şekilde yetiştirdiğimiz “meşale”lerimizle geleceğimizi aydınlatmak.

### 3.3. Temel Değerler

- Öğrenci merkezli, etkili bir okul anlayışını benimseriz.
- Eğitimde kalite anlayışını ön planda tutarız.
- İnsani değerlere saygı duyarız.
- Öğrencilerimize çok yönlü, somut, yaratıcı, yapıcı, becerilerini kazandırmayı amaçlarız.
- Daima tutarlı, duyarlı ve tarafsız davranırız.
- Görev dağılımı ve hizmet sunumunda adil oluruz ve çalışanın kurum katkısını tanıyıp takdir ederiz.
- Yapıcı eleştirilere açık ve hatalarımızı kabul ederiz.
- Öğrencilerimizde, çevre koruma bilinci geliştiririz.
- Atatürk Milliyetçiliğine ve Atatürk İlke ve İnkılâplarına bağlıyız.
- Çalışanların beklenti, duygu ve düşüncelerine değer verir, birlik ve beraberlik içerisinde çalışırız.

- Çalışmalarımızda objektiflik ilkesini göz önüne alırız.
- Eğitim-öğretim etkinliklerimizi, bilimsel gelişmelerin ve bilimsel kuramların ışığında ve milli eğitim mevzuatına uygun bir şekilde düzenleriz.
- Çalışmalarımızda veli katılımına önem veririz, velilerimizle aynı doğrultuda hareket ederiz.
- Her çocuğun farklı bir çevreden geldiği ve farklı özelliklere sahip olduğunu göz önünde bulundururuz.
- Topluma ve doğaya karşı saygılı davranırız.
- Kurumsal ve bireysel gelişmenin “Sürekli Eğitim ve İyileştirme” anlayışının uygulanması sonucu gerçekleşeceğine inanırız ve bu doğrultuda eğitim ve iyileştirme sonuçlarını en etkin şekilde değerlendiririz.

## 4. AMAÇ, HEDEF VE PERFORMANS GÖSTERGESİ İLE STRATEJİLERİN BELİRLENMESİ

### 4.1. Amaçlar

- Amaç 1** Temel eğitimde fırsat eşitliği ve eğitime erişimin sağlandığı, öğretim süreçleri ve eğitim ortamlarının etkin kullanılması amacıyla geliştirilecek ekosistem içerisinde öğrencileri çağın gerektirdiği evrensel yeterliliklere sahip, millî ve manevi değerleri benimsemiş sağlıklı ve mutlu bireyler olarak yetiştirmek.
- Amaç 2** Türkiye Yüzyılı inşasında millî, manevi ve kültürel değerlerini özümsemiş; çağın gereklerine uygun bilgi, beceri, tutum ve davranışlar ile demokratik anlayışa ve millî şura sahip üretken öğrenciler yetiştirmek.
- Amaç 3** Türkiye Yüzyılı vizyonu doğrultusunda fiziki ve teknolojik altyapısıyla güçlü, nitelikli personelle eğitime erişimi ve eğitimde kaliteyi artıracak, etkin ve hesap verebilen kurumsal yapıyı geliştirmek.

### 4.2. Hedefler

- Hedef 1.1** Okul öncesi eğitim desteklenerek erişim imkânları artırılacaktır.
- Hedef 1.2** Temel eğitimde bilimsel, sosyal, sportif, kültürel, sanatsal ve toplumsal hizmet gibi alanlarda etkinliklere katılım oranı artırılacak ve sürekli öğrenmeye teşvik etmek amacıyla öğrencilere okuma kültürü kazandırılacaktır.
- Hedef 2.1** Sürdürülebilir kalkınma hedeflerine uygun bir yaklaşımla çevre ve iklim değişikliği konusunda farkındalığın artırılması sağlanacaktır.

**Hedef 2.2** Öğrencilere evrensel değerler, sağlıklı yaşam ve çevre bilinci duyarlılığı kazandırılacaktır.

**Hedef 3.1** Öğretmenlik mesleğinin niteliği ve toplumsal statüsü güçlendirilecek, personel nitelikleri artırılabacaktır.

### **4.3. Performans Göstergeleri**

**PG-1.1.1** Okul öncesi öğrenci oranı (%) (Yaş Grubu)

**PG-1.1.2** Ebeveynine aile eğitimi verilen okul öncesi çocuk sayısı

**PG-1.2.1** Geleneksel çocuk oyunlarına katılan öğrenci oranı (%)

**PG.2.1.1** Çevre bilincinin artırılmasına yönelik verilen eğitim sayısı

**PG.2.1.2** Çevre bilincinin artırılmasına yönelik verilen eğitimlere katılan öğrenci sayısı

**PG.2.2.1** Sağlıklı ve dengeli beslenme ile ilgili verilen eğitim sayısı

**PG.2.2.2** Sağlıklı ve dengeli beslenme ile ilgili verilen eğitime katılan öğrenci sayısı

**PG.2.2.3** Toplumsal değerler ve görgü kuralları ile ilgili verilen eğitim sayısı

**PG-3.1.1** Öğretmen başına düşen yıllık hizmet içi eğitim süresi (Saat)

**PG-3.1.2** Uzaktan Eğitim Kapısı Aracılığıyla alınan personel başına düşen ortalama eğitim sayısı

### **4.4. Stratejilerin Belirlenmesi**

#### **Hedef 1.1'ye ilişkin stratejiler:**

**S-1.1.1** Okul öncesi eğitimde fiziki mekân kapasitesi artırılabacaktır.

**S-1.2.2** Okul öncesi eğitimde ebeveyn bilgilendirme çalışmaları artırılabacaktır.

**S-1.2.3** Okul öncesi eğitimde okul-aile iş birliği; farkındalık geliştirme ve bilgilendirme çalışmaları yapılacaktır.

#### **Hedef 1.2'ye ilişkin stratejiler:**

**S-1.2.1** Türkiye Yüzyılı perspektifinde, ülkemizin gelecek vizyonu doğrultusunda yeni eserlerin bilim, kültür, sanayi ve teknoloji alanındaki gelişmelerin tanıtımı yapılacak Türkiye'nin kültürel ve tarihi mirasının daha geniş kitlelere ulaşması ve korunması sağlanacaktır.

**S-1.2.2** Öğrencilerin insan, şehir, kültür ve medeniyet arasındaki ilişkiyi kavrayarak kendi yaşadığı şehri yakından tanınması için okul içi ve okul dışı etkinlikler yapılacaktır.

**S-1.2.3** Öğrencilerin bilimsel, kültürel, sanatsal, sportif ve toplumsal hizmet etkinliklerine katılımını artırmak amacıyla geliştirilen çok yönlü destekleme ve izleme-değerlendirme mekanizmaları ile çocukların sağlıklı yaşam becerileri ve alışkanlıklar edinmeleri için sağlıklı beslenme ve fiziksel aktivitelerine yönelik çalışmalar yürütülecektir.

**S-1.2.4** Okul bahçeleri geleneksel çocuk oyunlarına yönelik düzenlenecek ve e-Okul Sistemi'nde bulunan sosyal etkinlik modülünde geleneksel çocuk oyunlarının izleme ve değerlendirme çalışması gerçekleştirilecektir.

### **Hedef 2.1'e ilişkin stratejiler:**

**S-2.1.1** Tüm öğrencilere çevre bilincinin kazandırılması kapsamında "Su Verimliliği Seferberliği" konusunda faaliyetler yürütülecektir.

**S-2.1.2** Sıfır atık ve geri dönüşüm uygulamalarının yaygınlaştırılması amacıyla okul/kurumlarda "Sıfır Atık Projesi" kapsamında atıklar (ambalaj atığı, özel atık, tıbbi atık, tehlikeli atıklar) kaynağından ayrı ayrı toplanarak geri dönüşüm ve geri kazanım süreci içerisinde değerlendirilecektir.

### **Hedef 2.2'ye ilişkin stratejiler:**

**S-2.2.1** Öğrencilere sağlıklı ve dengeli beslenmelerine yönelik bilgilendirme eğitimleri ve etkinlikler yapılacaktır.

**S-2.2.2** Öğrencilere toplumsal değerler ve görgü kuralları konusunda eğitimler verilerek konuya ilişkin etkinlikler düzenlenecektir.

### **Hedef 3.1'e ilişkin stratejiler:**

**S-3.1.1** Öğretmenlerin mesleki eğitimlerinin bütünlüycü bir parçası olarak öğretmenlik mesleğine ilişkin bilgi, beceri, tutum, değerlerin geliştirilmesi ve pedagojik yetkinliklerin desteklenmesi amacıyla çalışmalar yürütülecektir.



## AMAÇ, HEDEF, GÖSTERGE, STRATEJİ TABLOLARI:

Tablo 32. Amaç, Hedef, Gösterge ve Stratejilere İlişkin Kart Şablonu

<b>Amaç 1</b>	Temel eğitimde fırsat eşitliği ve eğitime erişimin sağlandığı, öğretim süreçleri ve eğitim ortamlarının etkin kullanılması amacıyla geliştirilecek ekosistem içerisinde öğrencileri çağın gerektirdiği evrensel yeterliliklere sahip, millî ve manevî değerleri benimsemiş sağlıklı ve mutlu bireyler olarak yetiştirmek.
<b>Hedef 1.1</b>	Okul öncesi eğitim desteklenerek erişim imkânları artırılabacaktır.

Performans Göstergeleri	Hedef Etkisi	Başlangıç Değeri	1. Yıl	2. Yıl	3. yıl	4. Yıl	5. Yıl	İzleme Sıklığı	Rapor Sıklığı
PG 1.1.1 (%)	20	85	88	90	93	97	100	6 Ay	6 Ay
PG 1.1.2	20	120	130	150	170	190	200	6 Ay	6 Ay
<b>Koordinatör Birim</b>	Okul İdaresi								
<b>İş birliği Yapılacak Birimler</b>	Buca İlçe Milli Eğitim Müdürlüğü, Buca İlçe Kaymakamlığı, Buca Belediyesi,								
<b>Riskler</b>	<ul style="list-style-type: none"><li>➤ Ailelerin erken çocukluk eğitiminin faydası konusunda yeterince bilinçli olmaması ve eğitim maliyetinden kaçınması,</li><li>➤ Okul öncesi eğitim veren kurumların tek bir çatı altında toplanması için mevzuat düzenlemesinin gerçekleşmemesi</li><li>➤ İhtiyaçların karşılanmasına yönelik mali kaynakların yetersiz kalması</li><li>➤ Okul öncesi eğitimde kurumsal kapasitede istenilen düzeye ulaşamaması</li></ul>								
<b>Stratejiler</b>	<b>S-1.1.1</b> Okul öncesi eğitimde fiziki mekân kapasitesi artırılabacaktır. <b>S-1.2.2</b> Okul öncesi eğitimde ebeveyn bilgilendirme çalışmaları artırılabacaktır. <b>S-1.2.3</b> Okul öncesi eğitimde okul-aile iş birliği; farkındalık geliştirme ve bilgilendirme çalışmaları yapılacaktır.								
<b>Maliyet Tahmini</b>	50.000TL								
<b>Tespitler</b>	<ul style="list-style-type: none"><li>➤ Okul öncesi eğitim standartlarının güncel olmaması</li><li>➤ Erken çocukluk eğitim imkânlarının her çocuğun okullaşmasını sağlayacak kadar yagın olmaması</li><li>➤ Okul öncesi eğitim özelinde yardımcı personele ihtiyaç duyulması</li><li>➤ Ailelerin okul öncesi eğitime ilişkin farkındalık düzeyinin yeterince yüksek olmaması</li></ul>								
<b>İhtiyaçlar</b>	<ul style="list-style-type: none"><li>➤ Okul öncesi eğitimin kurumsal kapasitesinin artırılması</li><li>➤ Aile eğitimlerine devam edilmesi</li></ul>								

<b>Amaç 1</b>	Temel eğitimde fırsat eşitliği ve eğitime erişimin sağlandığı, öğretim süreçleri ve eğitim ortamlarının etkin kullanılması amacıyla geliştirilecek ekosistem içerisinde öğrencileri çağın gerektirdiği evrensel yeterliliklere sahip, millî ve manevi değerleri benimsemiş sağlıklı ve mutlu bireyler olarak yetiştirmek.
<b>Hedef 1.2</b>	Temel eğitimde bilimsel, sosyal, sportif, kültürel, sanatsal ve toplumsal hizmet gibi alanlarda etkinliklere katılım oranı artırılacak ve sürekli öğrenmeye teşvik etmek amacıyla öğrencilere okuma kültürü kazandırılacaktır.

Performans Göstergeleri	Hedef Etkisi	Başlangıç Değeri	1. Yıl	2. Yıl	3.Yıl	4. Yıl	5. Yıl	İzleme Sıklığı	Rapor Sıklığı
PG 1.2.1 (%)	25	85	88	90	93	97	100	6 Ay	6 Ay
<b>Koordinatör Birim</b>	Okul İdaresi								
<b>İş birliği Yapılacak Birimler</b>	Rehberlik Servisi, Veliler, Öğretmenler, Yerel Yönetimler								
<b>Riskler</b>	<ul style="list-style-type: none"> <li>➤ Öğrencilerin ve velilerin bilimsel, kültürel, sportif ve sanatsal faaliyetlere ilişkin farkındalık düzeyinin kayıt bölgelerine göre farklılık göstermesi</li> <li>➤ Mali ihtiyaçların teminindeki kaynak yetersizliği</li> </ul>								
<b>Stratejiler</b>	<p><b>S-1.2.1</b> Türkiye Yüzyılı perspektifinde, ülkemizin gelecek vizyonu doğrultusunda yeni eserlerin bilim, kültür, sanayi ve teknoloji alanındaki gelişmelerin tanıtımı yapılacak Türkiye'nin kültürel ve tarihi mirasının daha geniş kitlelere ulaşması ve korunması sağlanacaktır.</p> <p><b>S-1.2.2</b> Öğrencilerin insan, şehir, kültür ve medeniyet arasındaki ilişkiyi kavrayarak kendi yaşadığı şehri yakından tanıması için okul içi ve okul dışı etkinlikler yapılacaktır.</p> <p><b>S-1.2.3</b> Öğrencilerin bilimsel, kültürel, sanatsal, sportif ve toplumsal hizmet etkinliklerine katılımını artırmak amacıyla geliştirilen çok yönlü destekleme ve izleme-değerlendirme mekanizmaları ile , çocukların sağlıklı yaşam becerileri ve alışkanlıklar edinmeleri için sağlıklı beslenme ve fiziksel aktivitelerine yönelik çalışmalar yürütülecektir.</p> <p><b>S-1.2.4</b> Okul bahçeleri geleneksel çocuk oyunlarına yönelik düzenlenecek ve e-Okul Sistemi'nde bulunan sosyal etkinlik modülünde geleneksel çocuk oyunlarının izleme ve değerlendirme çalışması gerçekleştirilecektir.</p>								
<b>Maliyet Tahmini</b>	50.000TL								
<b>Tespitler</b>	<ul style="list-style-type: none"> <li>➤ Öğrencilerin öğrenme etkinliklerini destekleyecek, yenilikçi ve yaratıcı düşünme becerilerini geliştirecek fırsatların yetersiz olması</li> <li>➤ Toplumda akademik başarıya yüksek değer atfedilmesi,</li> <li>➤ Okulların, çevrelerinde bulunan ve öğrencilerin gelişimlerine katkı sunabilecek kurum ve kuruluşlarla yeterince etkileşim içinde olmaması</li> <li>➤ Bağımlılık oluşturan (obezite, dijital bağımlılık vd.) unsurların erken yaşlarda ortaya çıkması</li> </ul>								

<b>İhtiyaçlar</b>	<ul style="list-style-type: none"> <li>➤ İlgili kurum ve kuruluşlarla işbirliğinin artırılması</li> <li>➤ Öğrencilerin sosyal, sportif, kültürel açıdan fırsat eşitliği temelinde desteklenme ihtiyacı</li> <li>➤ Öğrencileri sosyal, sportif, kültürel faaliyetlere yönlendirecek teşvik mekanizmalarının güçlendirilmesi</li> <li>➤ Okul bahçelerinde ve diğer eğitim ortamlarında geleneksel oyun alanı ihtiyacı</li> </ul>
-------------------	--

<b>Amaç 2</b>	Türkiye Yüzyılı inşasında millî, manevi ve kültürel değerlerini özümsemiş; çağın gereklerine uygun bilgi, beceri, tutum ve davranışlar ile demokratik anlayışa ve millî şura sahip üretken öğrenciler yetiştirmek.
<b>Hedef 2.1</b>	Sürdürülebilir kalkınma hedeflerine uygun bir yaklaşımla çevre ve iklim değişikliği konusunda farkındalığın artırılması sağlanacaktır.

<b>Performans Göstergeleri</b>	<b>Hedef Etkisi</b>	<b>Başlangıç Değeri</b>	<b>1. Yıl</b>	<b>2. Yıl</b>	<b>3. yıl</b>	<b>4. Yıl</b>	<b>5. Yıl</b>	<b>İzleme Sıklığı</b>	<b>Rapor Sıklığı</b>
<b>PG 2.1.1 (%)</b>	50	2	3	3	4	4	5	6 Ay	6 Ay
<b>PG 2.1.2</b>	50	170	180	180	190	190	200	6 Ay	6 Ay
<b>Koordinatör Birim</b>	Okul İdaresi								
<b>İş birliği Yapılacak Birimler</b>	Rehberlik Servisi, Öğretmenler, Yerel Yönetimler, Sivil Toplum Örgütleri, İlçe MEM, Üniversiteler								
<b>Riskler</b>	➤ Çevre bilinci konusunda toplumun farkındalıklara karşı dirençli olması								
<b>Stratejiler</b>	<p><b>S-2.1.1</b> Tüm öğrencilere çevre bilincinin kazandırılması kapsamında "Su Verimliliği Seferberliği" konusunda faaliyetler yürütülecektir.</p> <p><b>S-2.1.2</b> Sıfır atık ve geri dönüşüm uygulamalarının yaygınlaştırılması amacıyla okul/kurumlarda "Sıfır Atık Projesi" kapsamında atıklar (ambalaj atığı, özel atık, tıbbi atık, tehlikeli atıklar) kaynağından ayrı ayrı toplanarak geri dönüşüm ve geri kazanım süreci içerisinde değerlendirilecektir.</p>								
<b>Maliyet Tahmini</b>	50.000TL								
<b>Tespitler</b>	➤ Toplumda çevre ve iklim değişikliği konusunda yeterli duyarlılık ve farkındalığının olmaması								
<b>İhtiyaçlar</b>	<ul style="list-style-type: none"> <li>➤ İlgili kurum ve kuruluşlarla işbirliğinin artması</li> <li>➤ Toplumda çevre bilincinin oluşturulması</li> </ul>								

<b>Amaç 2</b>	Türkiye Yüzyılı inşasında millî, manevi ve kültürel değerlerini özümsemiş; çağın gereklerine uygun bilgi, beceri, tutum ve davranışlar ile demokratik anlayışa ve millî şura sahip üretken öğrenciler yetiştirmek.
<b>Hedef 2.2</b>	Öğrencilere evrensel değerler, sağlıklı yaşam ve çevre bilinci duyarlılığı kazandırılacaktır.

Performans Göstergeleri	Hedef Etkisi	Başlangıç Değeri	1. Yıl	2. Yıl	3. yıl	4. Yıl	5. Yıl	İzleme Sıklığı	Rapor Sıklığı
PG 2.2.1	25	4	5	6	7	8	10	6 Ay	6 Ay
PG 2.2.2	25	165	180	180	190	190	200	6 Ay	6 Ay
PG 2.2.3	25	2	3	4	5	5	6	6 Ay	6 Ay
<b>Koordinatör Birim</b>	Okul İdaresi								
<b>İş birliği Yapılacak Birimler</b>	Rehberlik Servisi, Öğretmenler, Sivil Toplum Kuruluşları, Üniversiteler, Belediyeler								
<b>Riskler</b>	➤ Ekonomik yetersizlik çeken ve/veya parçalanmış ailelerin her geçen gün artması								
<b>Stratejiler</b>	S-2.2.1 Öğrencilere sağlıklı ve dengeli beslenmelerine yönelik bilgilendirme eğitimleri ve etkinlikler yapılacaktır. S-2.2.2 Öğrencilere toplumsal değerler ve görgü kuralları konusunda eğitimler verilerek konuya ilişkin etkinlikler düzenlenecektir.								
<b>Maliyet Tahmini</b>	50.000TL								
<b>Tespitler</b>	➤ Alım gücünün düşmesi, öğrencilerin sağlıklı ve dengeli beslenme olanaklarını kısıtlanması ➤ Aile içi değer yargıları ve görgü alışkanlıklarının farklılıklar göstermesi								
<b>İhtiyaçlar</b>	➤ İlgili Kurum ve Kuruluşlarla işbirliği ➤ Sosyo-ekonomik durumu yetersiz öğrencilerin tespit edilip desteklenmesi								

<b>Amaç 3</b>	Türkiye Yüzyılı vizyonu doğrultusunda fiziki ve teknolojik altyapısıyla güçlü, nitelikli personelle eğitime erişimi ve eğitimde kaliteyi artıracak, etkin ve hesap verebilen kurumsal yapıyı geliştirmek.
<b>Hedef 3.1</b>	Öğretmenlik mesleğinin niteliği ve toplumsal statüsü güçlendirilecek, personel nitelikleri artırılabilecektir.

Performans Göstergeleri	Hedefe Etkisi	Başlangıç Değeri	1. Yıl	2. Yıl	3. yıl	4. Yıl	5. Yıl	İzleme Sıklığı	Rapor Sıklığı
PG 3.1.1 (%)	50	130	135	140	145	150	150	6 Ay	6 Ay
PG 3.1.2	50	85	85	90	90	95	100	6 Ay	6 Ay
<b>Koordinatör Birim</b>	Okul İdaresi								
<b>İş birliği Yapılacak Birimler</b>	Milli Eğitim Bakanlığı, İlçe ve İl MEM, Öğretmenler, Üniversiteler								
<b>Riskler</b>	➤ Değişen teknolojik gelişmelere karşı uyum								
<b>Stratejiler</b>	<b>S-3.1.1</b> Öğretmenlerin mesleki eğitimlerinin bütünlüycü bir parçası olarak öğretmenlik mesleğine ilişkin bilgi, beceri, tutum, değerlerin geliştirilmesi ve pedagojik yetkinliklerin desteklenmesi amacıyla çalışmalar yürütülecektir.								
<b>Maliyet Tahmini</b>	50.000TL								
<b>Tespitler</b>	<ul style="list-style-type: none"> <li>➤ Yönetici ve öğretmenlerin mesleki gelişim eğitimlerinde üniversiteler ile yeterli düzeyde işbirliği imkânı sağlanamaması</li> <li>➤ Öğretmen ve yöneticilere verilen mesleki gelişim eğitimlerinin nitelik ve niceliğinin geliştirilmeye açık olması</li> <li>➤ Öğretmenlerin talep ettikleri düzeyde eğitim alamaması</li> <li>➤ Öğretmenlerin mesleki gelişim ihtiyaç ve önceliklerini belirlemede okulların ihtiyaçlarının yeterli düzeyde dikkate alınmaması</li> <li>➤ Öğretmenlerin Mevzuat gereği ders dışı zamanlarda yapmak zorunda oldukları işlerin çok vakit alması ve boş zaman bırakmaması</li> </ul>								
<b>İhtiyaçlar</b>	➤ İlgili Kurum ve Kuruluşlarla işbirliği								

## 4.5. Maliyetlendirme

Tablo 33. Tahmini Maliyet Tablosu

	2024	2025	2026	2027	2028	Toplam Maliyet
<b>Amaç 1</b>	20.000TL	20.000TL	20.000TL	20.000TL	20.000TL	100.000TL
<b>Hedef 1.1</b>	10.000TL	10.000TL	10.000TL	10.000TL	10.000TL	50.000TL
<b>Hedef 1.2</b>	10.000TL	10.000TL	10.000TL	10.000TL	10.000TL	50.000TL
<b>Amaç 2</b>	20.000TL	20.000TL	20.000TL	20.000TL	20.000TL	100.000TL
<b>Hedef 2.1</b>	10.000TL	10.000TL	10.000TL	10.000TL	10.000TL	50.000TL
<b>Hedef 2.2</b>	10.000TL	10.000TL	10.000TL	10.000TL	10.000TL	50.000TL
<b>Amaç 3</b>	10.000TL	10.000TL	10.000TL	10.000TL	10.000TL	50.000TL
<b>Hedef 3.1</b>	10.000TL	10.000TL	10.000TL	10.000TL	10.000TL	50.000TL
<b>Genel Yönetim Giderleri</b>	1.822.000TL	2.101.000TL	2.330.000TL	2.578.000TL	2.834.000TL	11.665.000TL
<b>Toplam</b>	1.872.00TL	2.151.000TL	2.380.000TL	2.628.000TL	2.884.000TL	11.915.000TL

## 5. İZLEME VE DEĞERLENDİRME

Okulumuz Stratejik Planı izleme ve değerlendirme çalışmalarında 5 yıllık Stratejik Planın izlenmesinde 6 aylık dönemlerde izleme ve değerlendirme yapılacak; denetim birimleri, il ve ilçe millî eğitim müdürlüğü ve Bakanlık denetim ve kontrollerine hazır halde tutulacaktır.

2024-2028 Stratejik Planı İzleme ve Değerlendirme Modelinin çerçevesini;

- Performans göstergeleri ve stratejiler bazında gerçekleşme durumlarının belirlenmesi,
- Performans göstergelerinin gerçekleşme durumlarının hedeflerle kıyaslanması,
- Sonuçların raporlanması ve paydaşlarla paylaşımı,
- Hedeflerden sapmaların nedenlerinin araştırılması,
- Alternatiflerin ve çözüm önerilerinin geliştirilmesi süreçleri oluşturmaktadır. Performans göstergelerinin yılsonu gerçekleşme durumları, gösterge hedeflerinden sapmalar görülüyorsa bunların nedenleri, değerlendirilerek gerekli tedbirlerin alınması sağlanacaktır.

Tablo 34. İzleme Değerlendirme Tablosu

İZLEME DEĞERLENDİRME TAKVİMİ			
İZLEME DEĞERLENDİRME DÖNEMİ	GERÇEKLEŞTİRİLMİ ZAMANI	İZLEME DEĞERLENDİRME DÖNEMİ SÜREÇ AÇIKLAMASI	ZAMAN KAPSAMI
Birinci Dönem	Her Yılın Kasım Ayı İçerisinde	Strateji Geliştirme Şubesi tarafından diğer şubelerin sorumlu oldukları göstergeler ile ilgili gerçekleşme durumlarına ilişkin verilerin toplanması ve değerlendirilmesi Göstergelerin gerçekleşme durumları hakkında hazırlanan raporun üst yöneticiye sunulması	Ocak- Haziran
İkinci Dönem	İzleyen Yılın Nisan Ayı Sonuna Kadar	Strateji Geliştirme Şubesi tarafından diğer şubelerin sorumlu oldukları göstergeler ile ilgili yılsonu gerçekleşme durumlarına ilişkin verilerin toplanması ve değerlendirilmesi Üst yönetici başkanlığında harcama birim yöneticilerince yılsonu gerçekleştirmelerinin, gösterge hedeflerinden sapmaların ve sapma nedenlerinin değerlendirilerek gerekli stratejilerin oluşturulması	Tüm Yıl